



*„Europejski Fundusz Rolny na rzecz Rozwoju Obszarów Wiejskich: Europa inwestująca w obszary wiejskie”*

*Institucja Zarządzająca Programem Rozwoju Obszarów Wiejskich na lata 2014-2020 –*

*Minister Rolnictwa i Rozwoju Wsi*

*Materiał współfinansowany ze środków Unii Europejskiej w ramach Schematu II Pomocy Technicznej*

*„Krajowa Sieć Obszarów Wiejskich” Programu Rozwoju Obszarów Wiejskich na lata 2014-2020”*

*Materiał opracowany na zlecenie Mazowieckiego Ośrodka Doradztwa Rolniczego z siedzibą w Warszawie*

## DIAGNOZA STANU ZASOBÓW WODNYCH WRAZ Z PROPOZYCJAMI INWESTYCJI WPŁYWAJĄCYCH NA POPRAWĘ GOSPODARKI WODNEJ NA TERENIE POWIATU SIERPECKIEGO



PECTORE ECO

„Pectore – Eco” Sp. z o.o.  
ul. Powstańców Warszawy 1/1  
44-100 Gliwice

[www.pectore-eco.pl](http://www.pectore-eco.pl)

Gliwice, wrzesień 2022 r.

## Spis treści

1	Wstęp .....	4
2	Lista aktualnych dokumentów strategicznych.....	12
3	Diagnoza zasobów wodnych .....	16
4	Identyfikacja potrzeb i problemów w zakresie gospodarki wodnej powiatu .....	22
	4.1 Rolnictwo .....	22
	4.2 Środowisko.....	25
	4.3 Inne potrzeby/problemy .....	31
4	Określenie celów strategicznych .....	32
5	Lista inwestycji i lokalnych działań do podjęcia w powiecie.....	32

Niniejsza ekspertyza pn.: „Diagnoza stanu zasobów wodnych wraz z propozycjami inwestycji wpływających na poprawę gospodarki wodnej na terenie powiatu sierpeckiego” została zrealizowana na zlecenie Mazowieckiego Ośrodka Doradztwa Rolniczego z siedzibą w Warszawie.

Celem zamówienia było opracowanie ekspertyzy przedstawiającej diagnozę stanu zasobów wodnych, identyfikujących potrzeby i problemy w zakresie gospodarki wodnej oraz zawierających propozycję inwestycji oraz lokalnych działań do podjęcia w powiecie w zakresie racjonalnego gospodarowania wodą w rolnictwie.

Zasoby wodne naszego kraju są niewielkie, średnio na mieszkańca przypada ok. 1 100 m<sup>3</sup> wody<sup>1</sup>, przy średniej europejskiej 2,5-krotnie większej. Dla porównania, w 2000 r. wartość zasobów wodnych wynosiła w Polsce 1 800 m<sup>3</sup> wody na mieszkańca, a w 2010 r. - 2 300 m<sup>3</sup> na mieszkańca. Średnia z okresu 2000- 2020 wynosi 1 500 m<sup>3</sup> na mieszkańca.

Klimat i stan środowiska generują wiele wzajemnie powiązanych czynników, procesów i zjawisk – warunki hydrologiczno-hydrodynamiczne, zjawiska klimatyczne, budowa geologiczna, rzeźba terenu, elementy biotyczne, sposób zagospodarowania i wykorzystywania zasobów naturalnych, w tym wód. Należy zaznaczyć, iż zmiany klimatu następują szybko, w ostatnich latach, ekstremalne zjawiska tj. powodzie i susze, uległy znacznemu nasileniu. W Polsce susze występowały dwukrotnie częściej przez ostatnie dziesięć lat, niż to miało miejsce w ubiegłych dekadach. Skutki tych zjawisk dotknęły również sektor rolniczy.

Powyższa sytuacja niejako wymusza podjęcie działań, których celem powinno być dostosowanie się sektora rolniczego – adaptacja do zmian klimatu. Ogromną rolę w tym zakresie odgrywa odpowiednie gospodarowanie zasobami wodnym na terenach użytkowanych rolniczo, oparte na zidentyfikowanych możliwościach i uwzględniające istniejące ograniczenia. Wpływ tych działań będzie również odczuwalny przez inne sektory gospodarki.

Niniejsza ekspertyza diagnozuje stan zasobów na obszarze powiatu, identyfikuje kluczowe potrzeby i problemy ze wskazaniem możliwych do podjęcia działań inwestycyjnych, ale również zwraca uwagę na kierunki niezbędnych zmian dla poprawy stanu zasobów wodnych na obszarach rolnych.

W odpowiedzi na przytoczone problemy, w kontekście potrzeb interesariuszy na obszarach rolniczych, podjęto operację: „Wsparcie dla tworzenia Lokalnych partnerstw ds. Wody”, której celem jest stworzenie pierwszej w Polsce sieci współpracy między lokalnym społeczeństwem w zakresie gospodarki wodnej<sup>2</sup>. Beneficjentem końcowym projektu mają być rolnicy i mieszkańcy obszarów wiejskich, którzy korzystają z zasobów wodnych na danym terenie. W tej współpracy kluczową rolę odgrywać będą także jednostki zarządzające zasobami wodnymi, inwestujące w gospodarkę wodną oraz wspierające indywidualnych rolników w pozyskiwaniu środków finansowych (MRiRW, PGW WP, CDR, ODR, spółki wodne, samorządy).

---

<sup>1</sup> dane GUS za 2020 r.- Ochrona środowiska 2021

<sup>2</sup> <https://woda.cdr.gov.pl/>

## 1 Wstęp

W niniejszym rozdziale zawarto podstawowe informacje o analizowanym obszarze, które niezbędne są do dalszej diagnozy stanu zasobów wodnych na terenie powiatu.

### *Położenie, podział administracyjny*

Powiat sierpecki leży w północno - zachodniej części województwa mazowieckiego i graniczy z pięcioma innymi powiatami:

- żuromińskim,
- płońskim,
- plockim,
- lipnowskim (województwo kujawsko – pomorskie)
- rypińskim (województwo kujawsko - pomorskie).

Powierzchnia powiatu sierpeckiego wynosi 852,1 km<sup>2</sup>, i w 2021 roku był zamieszkanym przez 50 992 mieszkańców. Gęstość zaludnienia wynosiła 59 os/km<sup>2</sup> na koniec 2021 roku<sup>3</sup>. W skład powiatu wchodzi siedem gmin:

- Sierpc (gmina wiejska),
- Mochowo (gmina wiejska),
- Gozdowo (gmina wiejska),
- Rościszewo (gmina wiejska),
- Szczutowo (gmina wiejska),
- Zawidz (gmina wiejska),
- Sierpc (gmina miejska)<sup>4</sup>.

Siedzibą powiatu sierpeckiego jest miasto Sierpc<sup>5</sup>. Podział administracyjny powiatu przedstawia Rysunek 1.

Obszar powiatu sierpeckiego administrowany jest przez dwie jednostki PGW WP – RZGW w Warszawie (8423 km<sup>2</sup>) oraz RZGW w Gdańsku (9,1 km<sup>2</sup>). Jednostkami bezpośrednio i lokalnie zajmującymi się gospodarowaniem wodami na terenie powiatu, podlegającymi RZGW w Warszawie są: Zarząd Zlewni w Ciechanowie (109,6 km<sup>2</sup>) i Zarząd Zlewni we Włocławku (733,4 km<sup>2</sup>). RZGW w Gdańsku podlega Zarząd Zlewni w Toruniu (9,1 km<sup>2</sup>)<sup>6</sup>.

---

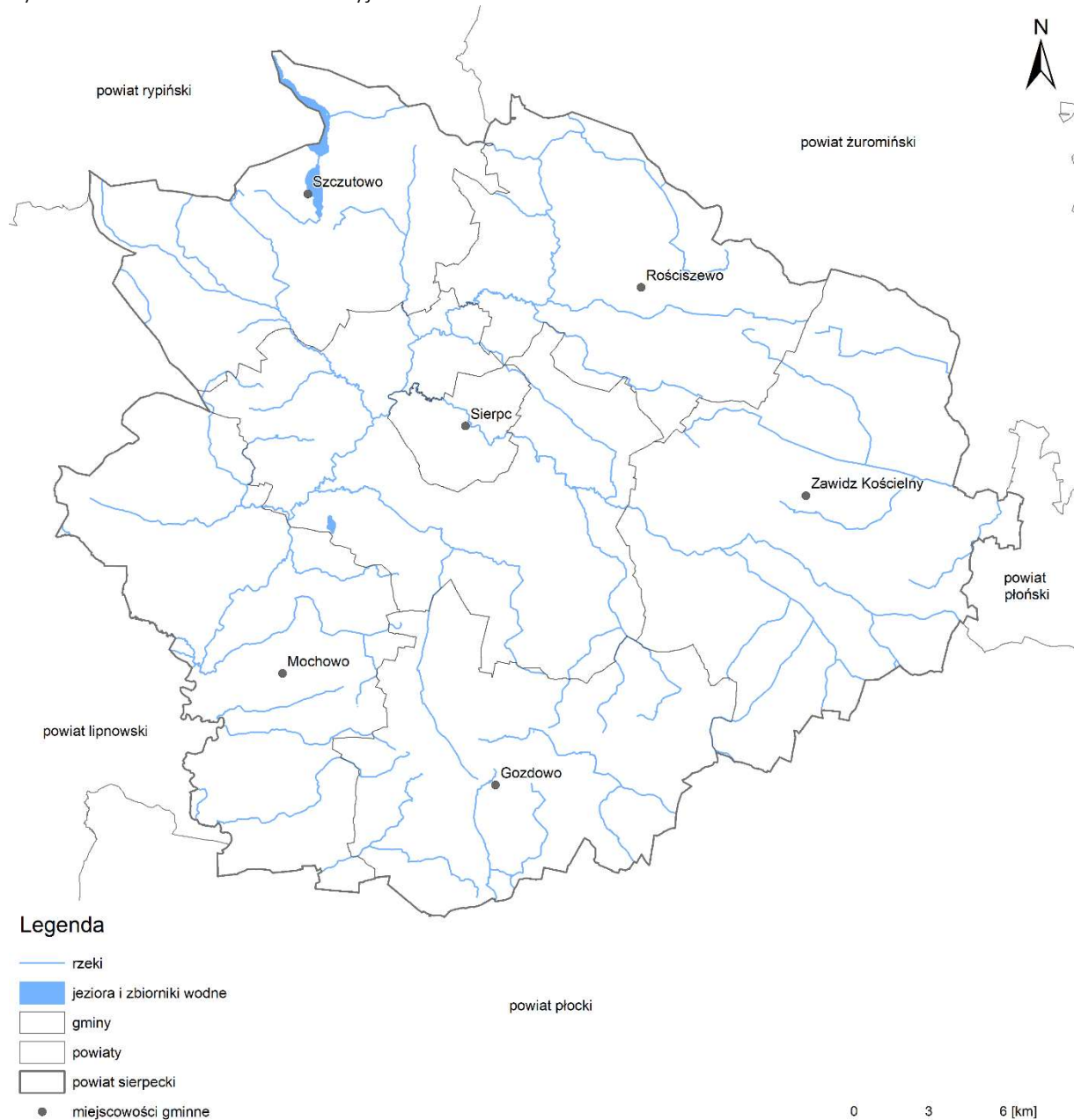
<sup>3</sup> Bank Danych Lokalnych: <https://bdl.stat.gov.pl/BDL/>

<sup>4</sup> Strategia rozwoju powiatu sierpeckiego na lata 2021 - 2027, 2020, Sierpc

<sup>5</sup> <https://www.powiat.sierpc.pl/>

<sup>6</sup> Dane KZGW: <https://www.kzgw.gov.pl/index.php/pl/jednostki-organizacyjne/mapa-obszarow-dzialania>

Rysunek 1. Położenie administracyjne



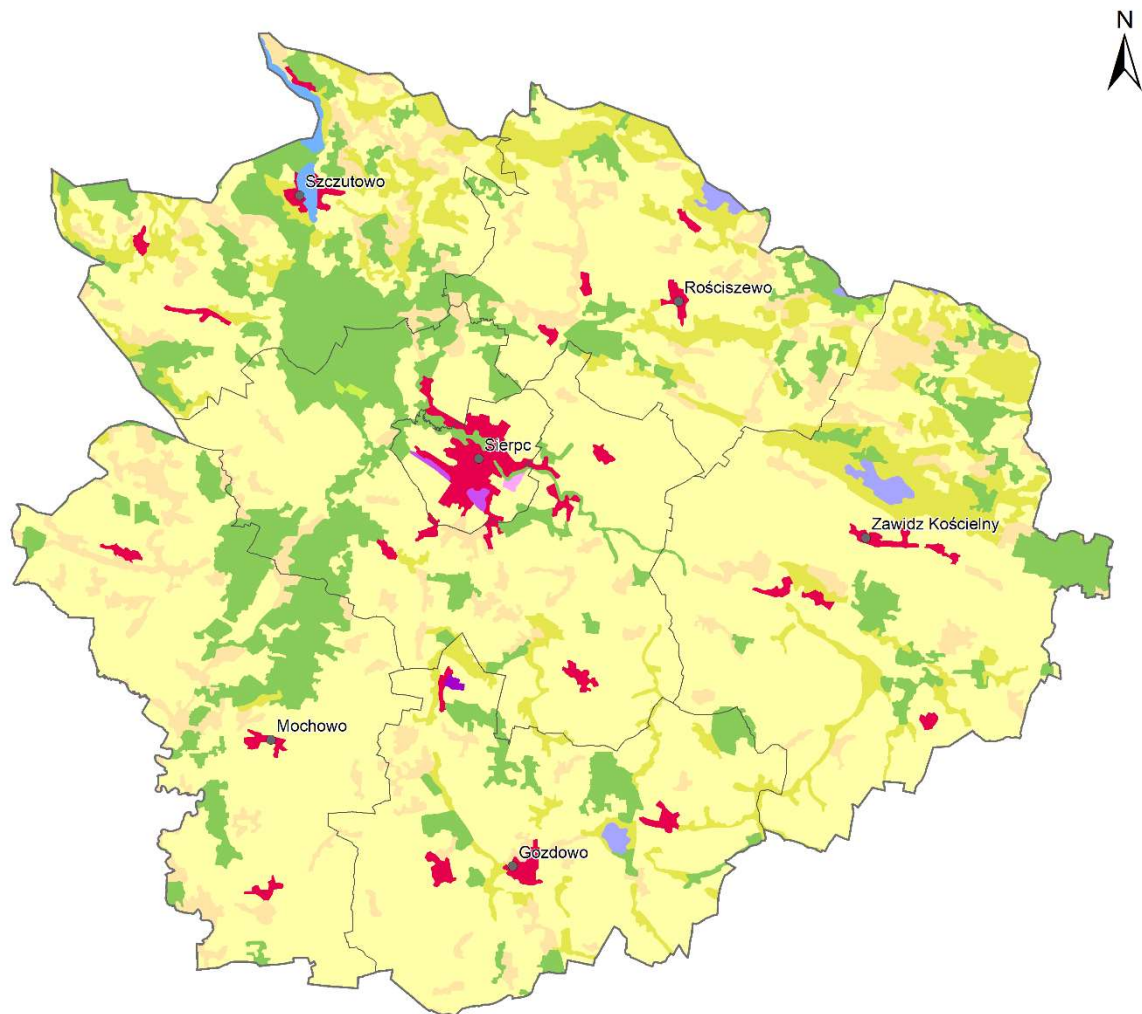
źródło: opracowanie własne na podstawie MPHP 10 oraz danych GUGIK: <https://www.geoportal.gov.pl/dane/państwowy-rejestr-granic>

### *Użytkowanie terenu, obszary cenne przyrodniczo*

Strukturę użytkowania terenu w powiecie sierpeckim przedstawiono na podstawie projektu CORINE Land Cover 2018 (CLC 2018). Na obszarze powiatu dominują tereny o charakterze rolniczym. Szczególnie przeważają grunty orne, zajmujące 63,9%. Łącznie tereny rolne stanowią 81,7% powierzchni powiatu sierpeckiego. Dużą powierzchnię zajmują również lasy i ekosystemy seminaturalne obejmujące swym zasięgiem 15,3% powierzchni powiatu. Tereny antropogeniczne obejmują 2,4% powierzchni użytkowanego terenu. Najmniejszy udział w pokryciu terenu mają obszary podmokłe zajmujące 0,4% powiatu oraz obszary wodne, jest to ok. 0,3%.

Na poniższym rysunku przedstawiono pokrycie powierzchni powiatu w oparciu o podział poziomym II CLC 2018, natomiast w Tabeli 1 szczegółową strukturę użytkowania.

Rysunek 2. Pokrycie terenu powiatu sierpeckiego według CORINE Land Cover 2018



### Legenda

<span style="color: red;">■</span> 1.1 - Zabudowa miejska	<span style="color: yellow;">■</span> 2.3 - Łąki i pastwiska	<span style="border: 1px solid black; display: inline-block; width: 10px; height: 10px;"></span> gminy
<span style="color: purple;">■</span> 1.2 - Tereny przemysłowe, handlowe i komunikacyjne	<span style="color: orange;">■</span> 2.4 - Obszary upraw mieszanych	<span style="border: 1px solid black; display: inline-block; width: 10px; height: 10px;"></span> powiat sierpecki
<span style="color: magenta;">■</span> 1.3 - Kopalnie, wyrobiska i budowy	<span style="color: green;">■</span> 3.1 - Lasy	<span style="color: black;">●</span> miejscowości gminne
<span style="color: pink;">■</span> 1.4 - Miejskie tereny zielone i wypoczynkowe	<span style="color: lightgreen;">■</span> 3.2 - Zespoły roślinności drzewiastej i krzewiastej	
<span style="color: yellow;">■</span> 2.1 - Grunty orne	<span style="color: blue;">■</span> 4.1 - Śródlądowe obszary podmokłe	
	<span style="color: lightblue;">■</span> 5.1 - Wody śródlądowe	

0 3 6 [km]

źródło: opracowano na podstawie CORINE Land Cover 2018: <https://land.copernicus.eu/pan-european/corineland-cover>

Tabela 1. Szczegółowa struktura użytkowania terenu w granicach powiatu sierpeckiego.

Rodzaj użytkowania terenu (Poziom 1 CLC)	Rodzaj użytkowania terenu (Poziom 2 CLC)	Suma powierzchni [km <sup>2</sup> ]	Udział % w powierzchni powiatu
1 - Tereny antropogeniczne	1.1 - Zabudowa miejska	18,80	2,21
	1.2 - Tereny przemysłowe, handlowe i komunikacyjne	0,69	0,08
	1.3 - Kopalnie, wyrobiska i budowy	0,26	0,03
	1.4 - Miejskie tereny zielone i wypoczynkowe	0,26	0,03
Suma		20,00	2,35
2 - Tereny rolne	2.1 - Grunty orne	545,30	63,99
	2.3 - Łąki i pastwiska	78,52	9,21
	2.4 - Obszary upraw mieszanych	72,67	8,53
Suma		696,48	81,74
3 - Lasy i ekosystemy seminaturalne	3.1 - Lasy	128,95	15,13
	3.2 - Zespoły roślinności drzewiastej i krzewiastej	1,07	0,13
Suma		130,02	15,26
4 - Obszary podmokłe	4.1 - Śródlądowe obszary podmokłe	3,44	0,40
Suma		3,44	0,40
5 - Obszary wodne	5.1 - Wody śródlądowe	2,13	0,25
Suma		2,13	0,25
Całkowita suma		852,1	100,00

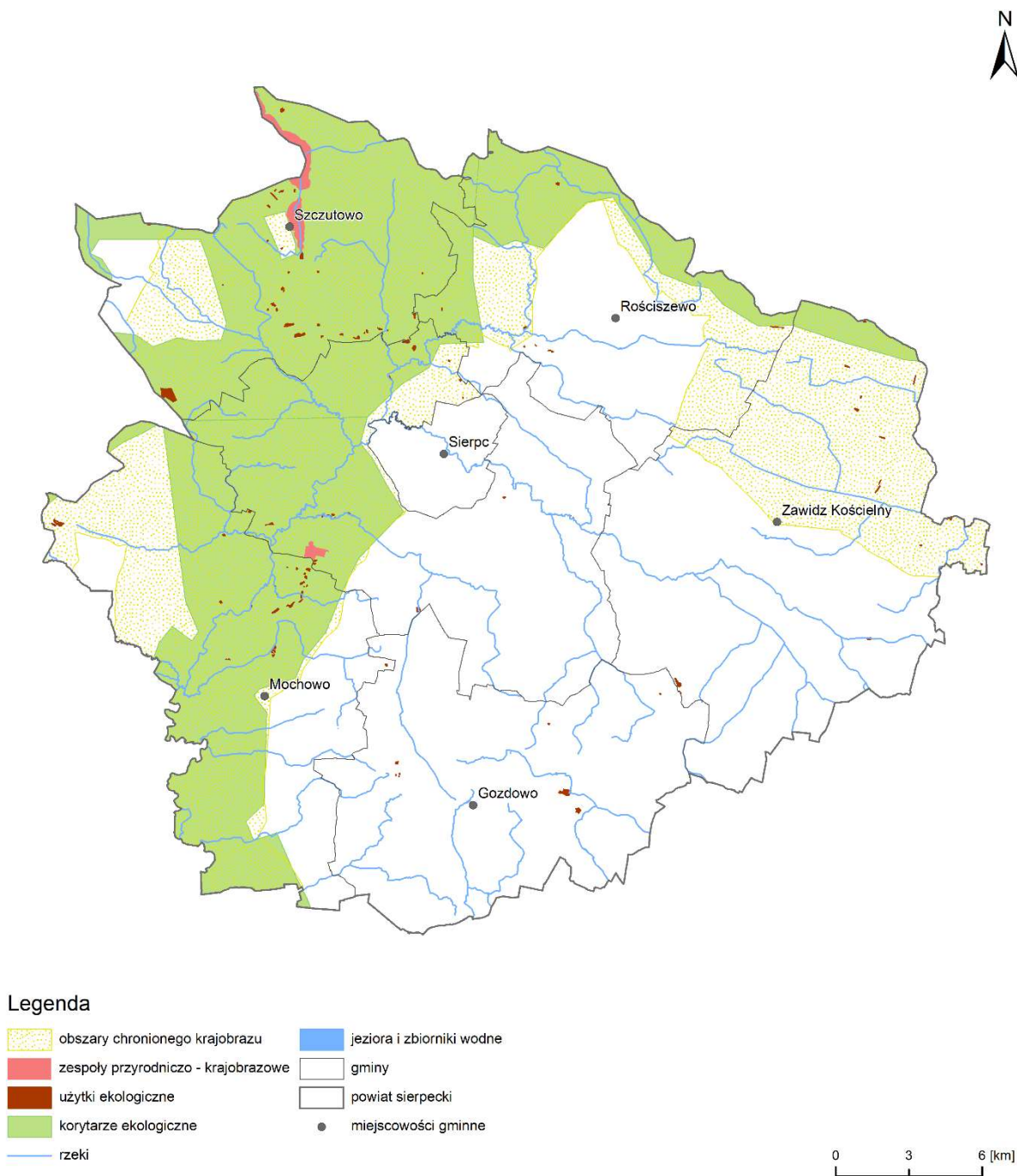
Na terenie powiatu sierpeckiego wszystkie występujące formy ochrony przyrody, o których jest mowa w ustawie z dnia 16 kwietnia 2004 r. o ochronie przyrody (Dz. U. z 2021 r. poz. 1098, 1718) zajmują około 50% powierzchni całego powiatu<sup>7</sup>. Wiele obszarów chronionych nakłada się na siebie lub tworzy wzajemne powiązania, a należą do nich:

1. Obszary Chronionego Krajobrazu (404,8 km<sup>2</sup>):
  - a. Przrzecze Skrwy Prawej,
  - b. Równina Raciążska,
  - c. Nadwkrzański.
2. Zespoły przyrodniczo – krajobrazowe (2,8 km<sup>2</sup>):
  - a. Jezioro Szczutowskie,
  - b. Jezioro Urszulewskie,
  - c. Jezioro Bledzewskie.
3. 124 użytki ekologiczne (1,2 km<sup>2</sup>)

Ponadto w granicach powiatu objęto ochroną prawną 31 pomników przyrody. Wśród nich znajdują się pojedyncze drzewa (19 sztuk) oraz grupy drzew (12 grup). Tereny obszarów chronionych w obrębie powiatu uzupełniają korytarze ekologiczne: Puszcza Biała (30,7 km<sup>2</sup>), Dolina Drwęcy-Dolina Dolnej Wisły Wschodni (122,5 km<sup>2</sup>), Dolina Wisły-Kampinoski PN (110,1 km<sup>2</sup>), które stanowią istotny element utrzymywania łączności ekologicznej pomiędzy obszarami cennymi przyrodniczo.

<sup>7</sup> Program ochrony środowiska powiatu sierpeckiego na lata 2017 – 2022, 2017, Sierpc

Rysunek 3. Rozmieszczenie form ochrony przyrody i korytarzy ekologicznych na terenie powiatu.



źródło: opracowanie własne na podstawie MPHP10 oraz danych GDOŚ: <https://www.gov.pl/web/gdos/dostep-do-danychgeoprzestrzennych>

### *Rolnictwo, w tym produkcja i warunki glebowe*

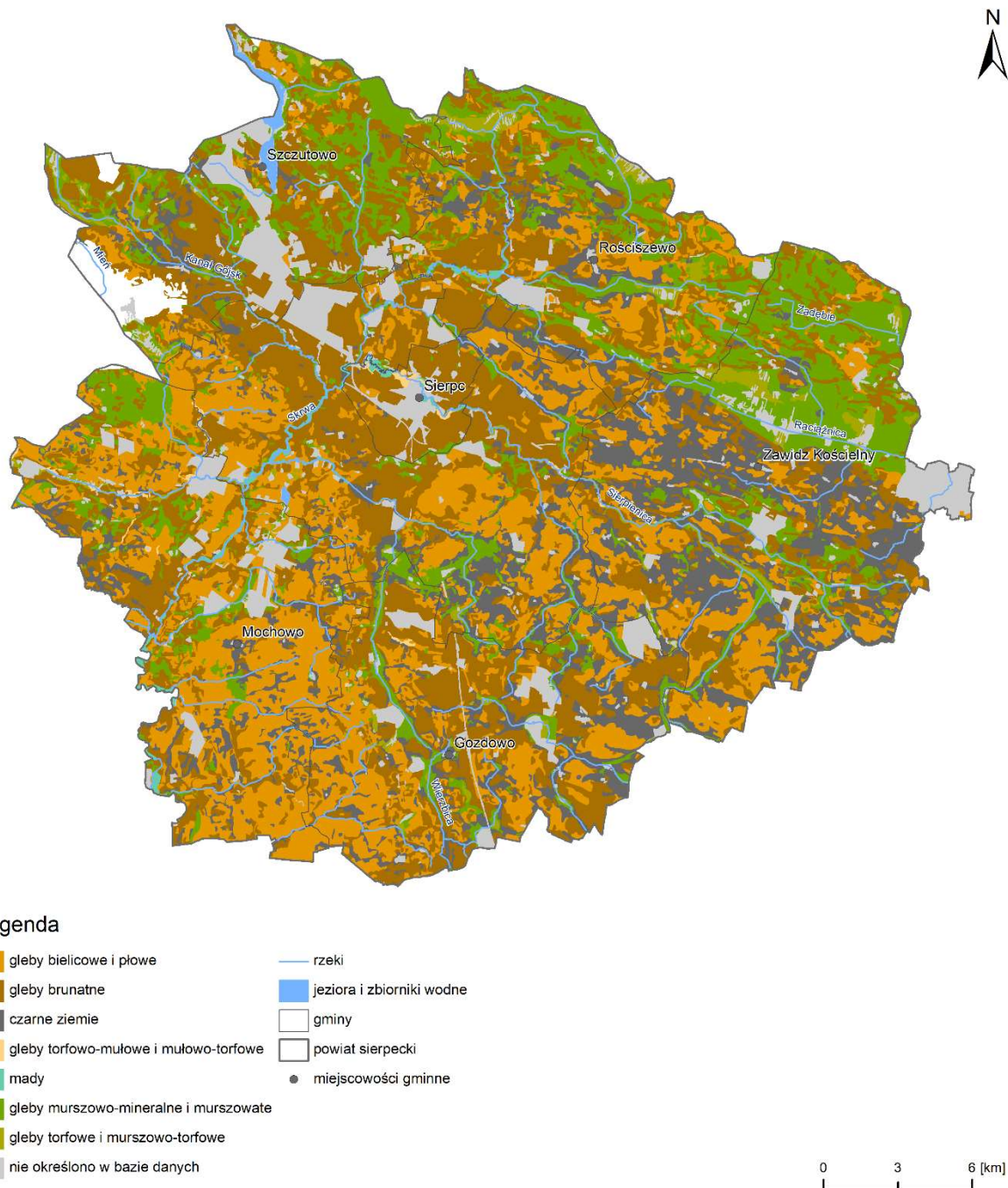
Na terenie powiatu sierpeckiego występuje wiele typów gleb. Przeważają gleby brunatne (31,2%) i gleby bielcowe i płowe (25,7%). W dnach dolin na podłożu piasków i namułów organicznych wykształciły się mady (4,4%). W obniżeniach terenu i w sąsiedztwie cieków występują czarne ziemie (14,9%). Gleby powiatu sierpeckiego są zakwaszone w około 40%<sup>8</sup>. W najbliższym punkcie pomiarowym programu "Monitoring chemizmu gleb ornych Polski" w miejscowości Studzieniec, gminie Sierpc, średnia wartość odczynu pH dla roku 2020 wyniosła 6 (w zawiesinie H<sub>2</sub>O)<sup>9</sup>.

<sup>8</sup> Program ochrony środowiska powiatu sierpeckiego na lata 2017 – 2022, 2017, Sierpc

<sup>9</sup> [https://www.gios.gov.pl/chemizm\\_gleb/index.php?mod=pomiary&p=137](https://www.gios.gov.pl/chemizm_gleb/index.php?mod=pomiary&p=137)



Rysunek 4. Typy gleb na obszarze powiatu.



źródło: opracowanie własne na podstawie MPHP10 oraz Mapy glebowo-rolniczej 1:25 000

Według danych z Powszechnego Spisu Rolnego 2020, powierzchnia użytków rolnych w powiecie sierpeckim wynosi 58 407,15 ha z przewagą gruntów ornych (80,46%). Szczegółową strukturę użytków rolnych przedstawia poniższa tabela.

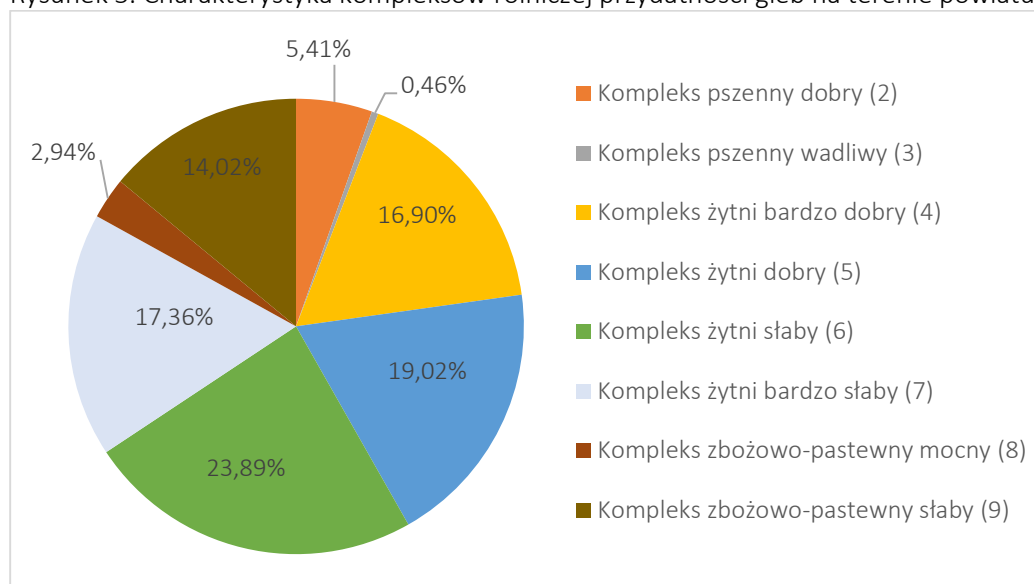
Tabela 2. Struktura użytków rolnych w powiecie sierpeckim.

Rodzaj użytku rolnego	powierzchnia [ha]	udział [%]
grunty orne (w tym również ugorowane)	46 993,99	80,46
uprawy trwałe	120,77	0,21
łąki trwałe	9 922,30	16,99
pastwiska trwałe	838,29	1,44
pozostałe użytki rolne	531,80	0,91

źródło: opracowanie własne na podstawie danych z Powszechnego Spisu Rolnego 2020.

Najczęściej występującym kompleksem rolniczej przydatności gleb na terenie powiatu sierpeckiego jest kompleks żytni słaby (6). Równie dużą powierzchnię zajmuje kompleks 7 (żytni bardzo słaby), kompleks 5 (żytni dobry) oraz kompleks 4 (żytni bardzo dobry). Szczegółowy udział poszczególnych kompleksów gleb przedstawia poniższy wykres kołowy.

Rysunek 5. Charakterystyka kompleksów rolniczej przydatności gleb na terenie powiatu sierpeckiego.



źródło: opracowanie własne na podstawie danych z Krajowej bazy danych o pozostałych presjach antropogenicznych

Prawie wszystkie gospodarstwa rolne to gospodarstwa indywidualne (63 963,43 ha). Pod względem liczby gospodarstw, przeważają gospodarstwa rolne o powierzchni 15 ha i więcej, zajmujące łącznie 42 110,52 ha. Gospodarstwa rolne o powierzchni 1 – 5 ha pokrywają 3 814,68 ha powiatu. Powiat sierpecki ma typowo rolniczy charakter. W uprawach dominują zboża i ziemniaki, zaś w hodowli trzoda chlewna i bydło<sup>10</sup>. Według danych GUS w powiecie w 2020 roku hodowano 51 605 szt. bydła, w tym 22 100 szt. krów, natomiast trzody chlewnej- 158 931 szt.<sup>11</sup>.

### Charakterystyka partnerstwa

Jak wspomniano we wstępie niniejszej ekspertyzy, Ministerstwo Rolnictwa i Rozwoju Wsi oraz Centrum Doradztwa Rolniczego w Brwinowie, we współpracy z Wojewódzkimi Ośrodkami Doradztwa Rolniczego, podjęło inicjatywę dotyczącą tworzenia Lokalnych Partnerstw ds. Wody (LPW). LPW stanowią sieci współpracy na poziomie lokalnym, pomiędzy kluczowymi partnerami na rzecz zarządzania zasobami wodnymi w rolnictwie i na obszarach wiejskich. Nawiązanie przedmiotowej współpracy jest priorytetowe dla poprawy efektywności zarządzania i gospodarowania wodami na poziomie lokalnym

<sup>10</sup> Program ochrony środowiska powiatu sierpeckiego na lata 2017 – 2022, 2017, Sierpiec

<sup>11</sup> Bank Danych Lokalnych: <https://bdl.stat.gov.pl/BDL/>

oraz będzie stanowiło platformę wymiany informacji i doświadczeń. Przyczyni się także do możliwości pozyskania środków finansowych na realizację planowanych działań, zarówno krajowych jak i wspólnotowych. Kierunki działań, a w rezultacie inwestycje programowane w ramach aktywności LPW, powinny być spójne z obowiązującymi dokumentami planistycznymi i zachować zgodność z ustalonymi celami środowiskowymi. Kluczowymi partnerami na poziomie powiatu są przede wszystkim rolnicy prowadzący działalność na jego obszarze. W przypadku powiatu sierpeckiego to ok. 4,13 tys. gospodarstw rolnych.

Instytucjami, które od strony administracyjnej, w tym utrzymaniowej, mają wpływ na gospodarowanie wodami na obszarze powiatu jest jednostka PGW WP – RZGW w Warszawie i jednostki podległe: Zarząd Zlewni we Włocławku, Zarząd Zlewni w Ciechanowie oraz w niewielkim obszarze RZGW w Gdańsku i Zarząd Zlewni w Toruniu. Ponadto jednostki samorządu terytorialnego: Starostwo Powiatowe w Sierpcu, gminy na obszarze powiatu oraz Mazowiecki Urząd Marszałkowski.

Retencyjna rola lasów, o której mowa w niniejszej ekspertyzie, również powinna być wspierana w LPW przez ich głównego zarządcę PGL LP RDLP w Łodzi – Nadleśnictwo Płock.

Osobą prawną, która tworzona jest w celu zaspokajania potrzeb dot. gospodarowania wodami, w zakresie wskazanym w ustawie Prawo wodne, są spółki wodne. Spółki wodne mogą być tworzone w szczególności do wykonywania, utrzymywania oraz eksploatacji urządzeń, w tym urządzeń wodnych, służących do:

- 1) zapewnienia wody dla ludności, w tym uzdatniania i dostarczania wody;
- 2) ochrony wód przed zanieczyszczeniem, w tym odprowadzania i oczyszczania ścieków;
- 3) melioracji wodnych oraz prowadzenia racjonalnej gospodarki na zmeliorowanych gruntach;
- 4) ochrony przed powodzią;
- 5) odwadniania gruntów zabudowanych lub zurbanizowanych<sup>12</sup>.

Zatem, spółki wodne będą pełnić ważną rolę w tworzeniu Lokalnych Partnerstw ds. Wody.

Na obszarze powiatu sierpeckiego działają następujące spółki wodne<sup>13</sup>:

Tabela 3. Wykaz spółek wodnych działających na terenie powiatu sierpeckiego

Lp.	Nazwa spółki wodnej	Gmina
1.	Spółka Wodna Gozdowo	Gozdowo
2.	Spółka Wodna Mochowo	Mochowo
3.	Spółka Wodna Rościeszewo	Rościeszewo
4.	Spółka Wodna Sierpc	Sierpc
5.	Gminna Spółka Wodna Szczutowo	Szczutowo
6.	Gminna Spółka Wodna Zawidz	Zawidz
7.	Związek Spółek Wodnych w Sierpcu	Sierpc

<sup>12</sup> art. 441 ust.3 ustawa Prawo wodne z dnia 20 lipca 2017 roku (Dz.U. z 2021 poz. 2233, ze zm.)

<sup>13</sup> na podstawie informacji z MODR oraz danych z systemu informacyjnego gospodarowania wodami (SIGW)-  
[https://wody.isok.gov.pl/imap\\_kzgw/?gmap=gpSIGW](https://wody.isok.gov.pl/imap_kzgw/?gmap=gpSIGW)

## 2 Lista aktualnych dokumentów strategicznych

Poniżej zestawiono kluczowe dokumenty planistyczne i programowe, które mają znaczenie dla realizacji działań związanych z gospodarowaniem wodami na obszarze powiatu. Należy podkreślić, iż w ostatnich latach, po wejściu w życie zapisów ustawy Prawo wodne z dnia 20 lipca 2017 r.<sup>14</sup>, nastąpiła centralizacja planowania w gospodarce wodnej, za którą odpowiedzialne jest Państwowe Gospodarstwo Wodne Wody Polskie oraz minister właściwy ds. gospodarki wodnej. Zatem, niezależnie od szczebla administracji samorządowej kluczowe dla regionu inwestycje oraz kierunki działań są ustalane w podstawowych dokumentach planistycznych, tj. Plan gospodarowania wodami na obszarze dorzecza Wisły, Plan zarządzania ryzykiem powodziowym dla obszaru dorzecza Wisły oraz w programowych dokumentach wspierających, tj. Program przeciwdziałania niedoborowi wody, Plan przeciwdziałania skutkom suszy, Krajowy program renaturyzacji wód powierzchniowych. Dokumenty opracowywane na szczeblu powiatu lub gminy, tj. programy ochrony środowiska nie zwierają istotnych, skonkretyzowanych działań, które przyczyniłyby się do poprawy gospodarowania wodami. Najczęściej odwołują się do dokumentów szczebla ogólnopolskiego, dot. ochrony i poprawy stanu zasobów wodnych.

Tabela 4. Szczegółowa Lista dokumentów strategicznych dla gospodarowania wodami – analiza

Dokumenty strategiczne na szczeblu krajowym		
1.	Plan gospodarowania wodami na obszarze dorzecza Wisły	Zgodnie z wymaganiami ustawy Prawo wodne, Plan gospodarowania wodami na obszarze dorzecza Wisły stanowi jeden z podstawowych dokumentów planistycznych w zakresie zarządzania zasobami wodnymi, który poddawany jest co 6 lat przeglądowi i aktualizacji. Obowiązujący Plan gospodarowania wodami na obszarze dorzecza Wisły <sup>15</sup> stanowi podstawę podejmowania decyzji kształtujących stan zasobów wodnych w zlewniach należących do tego obszaru dorzecza. Obowiązujący PGW wskazuje działania podstawowe i uzupełniające, które mają sprzyjać poprawie lub utrzymaniu dobrego stanu wód, w tym również ekosystemów od wód zależnych. Przyjęty PGW sporządzony był z uwzględnieniem zapisów uchylonej ustawy Prawo wodne <sup>16</sup> , która zakładała również opracowanie Programu wodno-środowiskowego kraju (PWŚK) i jego aktualizacje. Dlatego integralną część obowiązujących PGW stanowi podsumowanie zapisów aktualizacji PWŚK (aPWŚK). W aPWŚK wskazano działania, zamierzające do osiągnięcia ustalonych w planie gospodarowania wodami celów środowiskowych dla poszczególnych jcw. W dokumencie, w ramach m.in. trzech kategorii zaproponowano działania, które mogą mieć wpływ na ograniczanie niedoborów wody: <ul style="list-style-type: none"><li>– działania organizacyjno-prawne i edukacyjne,</li></ul>

<sup>14</sup> ustawa Prawo wodne z dnia 20 lipca 2017 roku (Dz.U. z 2021 poz. 2233, ze zm.)

<sup>15</sup> Rozporządzenie Rady Ministrów z dnia 18 października 2016 r. w sprawie Planu gospodarowania wodami na obszarze dorzecza Wisły (Dz.U. 2016 poz. 1911)

<sup>16</sup>ustawa z dnia 18 lipca 2001 r. Prawo wodne (Dz.U. 2017 poz. 1121 z późn. zm.)

		<ul style="list-style-type: none"> <li>– gospodarka komunalna/przemysł/rolnictwo: grupa działań: optymalizacja zużycia wody, sprawozdawczość w zakresie korzystania z wody,</li> <li>– kształtowanie stosunków wodnych oraz ochrona ekosystemów od wód zależnych (w tym morfologia i zachowanie ciągłości biologicznej cieków).</li> </ul> <p>14 października 2021 r. zakończyły się konsultacje społeczne kolejnej aktualizacji PGW, w tym dla obszaru dorzecza Wisły – II aPGW.</p> <p>W ramach projektu II aPGW wskazano działania/inwestycje, które powinny prowadzić do zwiększenia retencji wodnej. Ważnym uwarunkowaniem jest fakt, iż inwestycje z zakresu budowy sztucznej retencji mogą mieć wpływ na osiąganie celów środowiskowych przez jednolite części wód. Dlatego w przypadku zidentyfikowania takiego oddziaływania niezbędne będzie spełnienie przesłanek ujętych w art. 68 ustawy Prawo wodne. Fakt ten ma znaczenie pod kątem możliwości realizacji planów inwestycyjnych dla poprawy gospodarowania wodami na obszarach rolniczych. Działania planowane w ramach ww. planu zostały uwzględnione w rozdziale 6 niniejszej ekspertyzy.</p>
2.	Plan zarządzania ryzykiem powodziowym dla obszaru dorzecza Wisły	<p>Plan zarządzania ryzykiem powodziowym (PZRP) stanowi dokument planistyczny przyjmowany w formie rozporządzenia Rady Ministrów. Obowiązujący PZRP dla obszaru dorzecza Wisły został ustanowiony Rozporządzeniem z dnia 18 października 2016 r.<sup>17</sup></p> <p>W PZRP wyznaczono trzy główne cele, uszczegółowione poprzez trzynaście celów szczegółowych<sup>18</sup>:</p> <ul style="list-style-type: none"> <li>– zahamowanie wzrostu ryzyka powodziowego,</li> <li>– obniżenie istniejącego ryzyka powodziowego,</li> <li>– poprawa systemu zarządzania ryzykiem powodziowym.</li> </ul> <p>Wedle wymogów ustawy Prawo wodne i Dyrektywy Powodziowej prace nad PZRP poprzedzone były opracowaniem wstępnej oceny ryzyka powodziowego, map zagrożenia powodziowego oraz map ryzyka powodziowego.</p> <p>Działania zawarte w PZRP zostały podzielone na: strategiczne (techniczne, nietechniczne) o najwyższym priorytecie oraz buforowe o niższym priorytecie, rekomendowane do realizacji po wdrożeniu działań strategicznych bądź w przypadku braku możliwości wdrożenia działania strategicznego.</p> <p>22 września 2021 r. zakończyły się konsultacje społeczne aktualizacji PZRP.</p> <p>Kolejny Plan zarządzania ryzykiem powodziowym dla obszaru dorzecza Wisły będzie obowiązywał od 2022 do 2027 r.</p> <p>Działania planowane w ramach ww. planu zostały uwzględnione w rozdziale 6 niniejszej ekspertyzy.</p>

<sup>17</sup> Rozporządzenie Rady Ministrów z dnia 18 października 2016 r. w sprawie przyjęcia Planu zarządzania ryzykiem powodziowym dla obszaru dorzecza Wisły (Dz. U. z 2016 r. poz. 1841)

<sup>18</sup> informacje dotyczące Planów zarządzania ryzykiem powodziowym: <https://wody.gov.pl/nasze-dzialania/plany-zarządzania-ryzykiem-powodziowym> - aktualne na: 11.2021

3.	Plan przeciwdziałania skutkom suszy	<p>Plan przeciwdziałania skutkom suszy opracowany został w 2020 r. zgodnie z art. 184 ustawy Prawo wodne w 2020 r. jako dokument kierunkowy wskazujący:</p> <ul style="list-style-type: none"> <li>– analizę możliwości powiększenia dyspozycyjnych zasobów wodnych,</li> <li>– propozycje budowy lub przebudowy urządzeń wodnych,</li> <li>– propozycje niezbędnych zmian w zakresie korzystania z zasobów wodnych oraz zmian naturalnej i sztucznej retencji,</li> <li>– działania służące przeciwdziałaniu skutkom suszy, na sześcioletni okres obowiązywania (2021-2027).</li> </ul> <p>PPSS zawiera działania, które skierowane są do różnych grup odbiorców i obejmują różne sektory gospodarki, w tym rolnictwo oraz działania edukacyjne.</p> <p>Najistotniejsze dla obszarów użytkowanych rolniczo będą działania:</p> <ul style="list-style-type: none"> <li>– zwiększenie ilości i czasu retencji wód na gruntach rolnych,</li> <li>– realizacja przedsięwzięć zmierzających do zwiększania lub odtwarzania naturalnej retencji,</li> <li>– realizacja działań inwestycyjnych w zakresie kształtowania zasobów wodnych poprzez zwiększanie sztucznej retencji,</li> <li>– budowa oraz przebudowa urządzeń melioracji wodnych dla zwiększania retencji glebowej,</li> <li>– wykorzystanie wód z systemów drenarskich do nawożenia i nawadniania upraw polowych,</li> <li>– budowa i przebudowa ujęć wód podziemnych do poboru na cele nawodnień rolniczych oraz budowa lub przebudowa wodoszczędnych systemów nawadniania wykorzystujących zasoby wód podziemnych,</li> <li>– opracowanie zbioru dobrych praktyk służących racjonalizacji zużycia wody w rolnictwie.</li> </ul> <p>Działania planowane w ramach ww. planu zostały uwzględnione w rozdziale 6 niniejszej ekspertyzy.</p>
4.	Program przeciwdziałania niedoborowi wody na lata 2021-2027 z perspektywą do roku 2030	<p>Program przeciwdziałania niedoborowi wody (PPNW) na dzień opracowania niniejszej ekspertyzy jest projektem dokumentu<sup>19</sup> obejmujący obszar całego kraju. Głównym celem PPNW, jest zapewnienie kompleksowego podejścia do zwiększenia retencji wodnej w Polsce, poprzez realizację następujących priorytetów:</p> <ul style="list-style-type: none"> <li>– wskazanie i realizację działań z zakresu budowy zintegrowanego systemu naturalnej i sztucznej retencji wodnej,</li> <li>– stworzenie warunków do zrównoważonego wykorzystania zasobów wodnych,</li> </ul>

<sup>19</sup> projekt Programu przeciwdziałania niedoborowi wody, grudzień 2021 r.

		<p>– wzmocnienie świadomości społecznej w zakresie potrzeby retencjonowania i oszczędzania wody.</p> <p>Należy wyjaśnić, że podczas opracowania projektu PPNW uwzględniono również wyniki analiz prowadzonych na potrzeby opisywanego wcześniej projektu PPSS. Tym samym część inwestycji zawartych w projekcie PPSS, służących zwiększeniu retencji, została uwzględniona w projekcie PPNW. Działania planowane w ramach ww. programu zostały uwzględnione w rozdziale 6 niniejszej ekspertyzy.</p>
5.	Krajowy program renaturyzacji wód powierzchniowych <sup>20</sup>	<p>Program wskazuje obszary, które wymagają renaturyzacji oraz obszary priorytetowe, w obrębie których działania renaturyzacyjne powinny być realizowane w pierwszej kolejności. Dla każdej wytypowanej jcw, wskazano potencjalne zestawy działań renaturyzacyjnych. Dokument ma charakter kierunkowy, dlatego określenie konkretnego sposobu działania będzie wymagało analiz w skali lokalnej. Zaproponowane działania przyczyniać się będą do zwiększenia naturalnej retencji również na terenach rolnych. Działania planowane w ramach ww. planu zostały szczegółowo przedstawione w rozdziale 4.2 niniejszej ekspertyzy.</p>
<b>Dokumenty strategiczne na szczeblu regionalnym/lokalnym</b>		
1.	Program ochrony środowiska Powiatu Sierpeckiego na lata 2017-2022	<p>Dla powiatu sierpeckiego zidentyfikowano dokument programowy uwzględniający skonkretyzowane działania ukierunkowane na poprawę stanu gospodarki wodnej w powiecie - Program ochrony środowiska Powiatu Sierpeckiego na lata 2017-2022.</p> <p>Program wskazuje planowane cele główne, kierunki interwencji oraz zadania. Wśród wskazanych w Programie kierunków interwencji znalazły się również te dot. gospodarki wodnej: Poprawa stanu ilościowego i jakościowego wód powierzchniowych i podziemnych, w tym: Zadanie 4. Ograniczenie wpływu rolnictwa na wody powierzchniowe i podziemne; Gospodarowanie wodami uwzględniające zmiany klimatyczne, w tym: Zadanie 1. Realizacja przedsięwzięć zwiększających retencję wodną na terenach leśnych, rolnych i zurbanizowanych. Brak jest jednak omówienia zakresu tych zadań.</p>
2.	Strategia Rozwoju Powiatu Sierpeckiego na lata 2021 – 2027	<p>Dla powiatu sierpeckiego zidentyfikowano ponadto dokument programowy – Strategię Rozwoju Powiatu Sierpeckiego na lata 2021 – 2027. W dokumencie w sposób dość ogólny wskazuje się planowane zadania dot. gospodarki wodnej i retencji. W ramach Celu strategicznego 2, planowane jest działanie 2.1.2 Wsparcie przedsięwzięć związanych z regulacją stosunków</p>

<sup>20</sup> „Renaturyzacja wód. Projekt krajowego programu renaturyzacji wód powierzchniowych”, Kraków, PGW WP, 2020 r.

		wodnych oraz zabezpieczeniem przed powodzią i suszą. Brak jest jednak omówienia zakresu tych zadań.
--	--	---

### 3 Diagnoza zasobów wodnych

#### *Charakterystyka hydrologiczna obszaru powiatu*

Obszar powiatu sierpeckiego położony jest na obszarze dorzecza Wisły, w zasięgu regionu wodnego Środkowej Wisły (842,9 km<sup>2</sup>) i regionu wodnego Dolnej Wisły (9,1 km<sup>2</sup>)<sup>21</sup>. Według II aktualizacji Planu gospodarowania wodami na obszarze dorzecza Wisły<sup>22</sup>, na terenie powiatu wydzielono 13 jednolitych części wód powierzchniowych rzecznych, o następujących nazwach:

- JCWP Chroponianka,
- JCWP Czernica,
- JCWP Dopływ spod Piastowa,
- JCWP Dopływ spod Romatowa,
- JCWP Dopływ spod Rzeszotar,
- JCWP Kanał Gójsk,
- JCWP Mień do jez. Wielkiego,
- JCWP Raciążnica do Dopływu z Niedróża Starego,
- JCWP Sierpienica do Dopływu spod Drobina,
- JCWP Sierpienica od Dopływu spod Drobina do ujścia,
- JCWP Skrwa od Chroponianki do ujścia,
- JCWP Skrwa od Dopływu spod Przywitowa do Chroponianki,
- JCWP Wierzbica.

Cieki powiatu sierpeckiego cechują nieznaczne zmiany hydromorfologiczne. Zgodnie z II aPGW, wyznaczono jedną silnie zmienioną część wód<sup>23</sup> (SZCW): Raciążnica do Dopływu z Niedróża Starego. Zgodnie z BDOT długość rowów melioracyjnych w powiecie sierpeckim wynosi 1415,4 km, natomiast obszary zmeliorowane zajmują obszar powiatu o powierzchni 37146,1 ha<sup>24</sup>.

<sup>21</sup> Podział na obszary dorzeczy i regiony wodne wg ustawy Prawo wodne wprowadzone w 2017 r. (ustawa z dnia 20 lipca 2017 r. Prawo wodne (t.j. Dz.U. 2021 poz. 624))

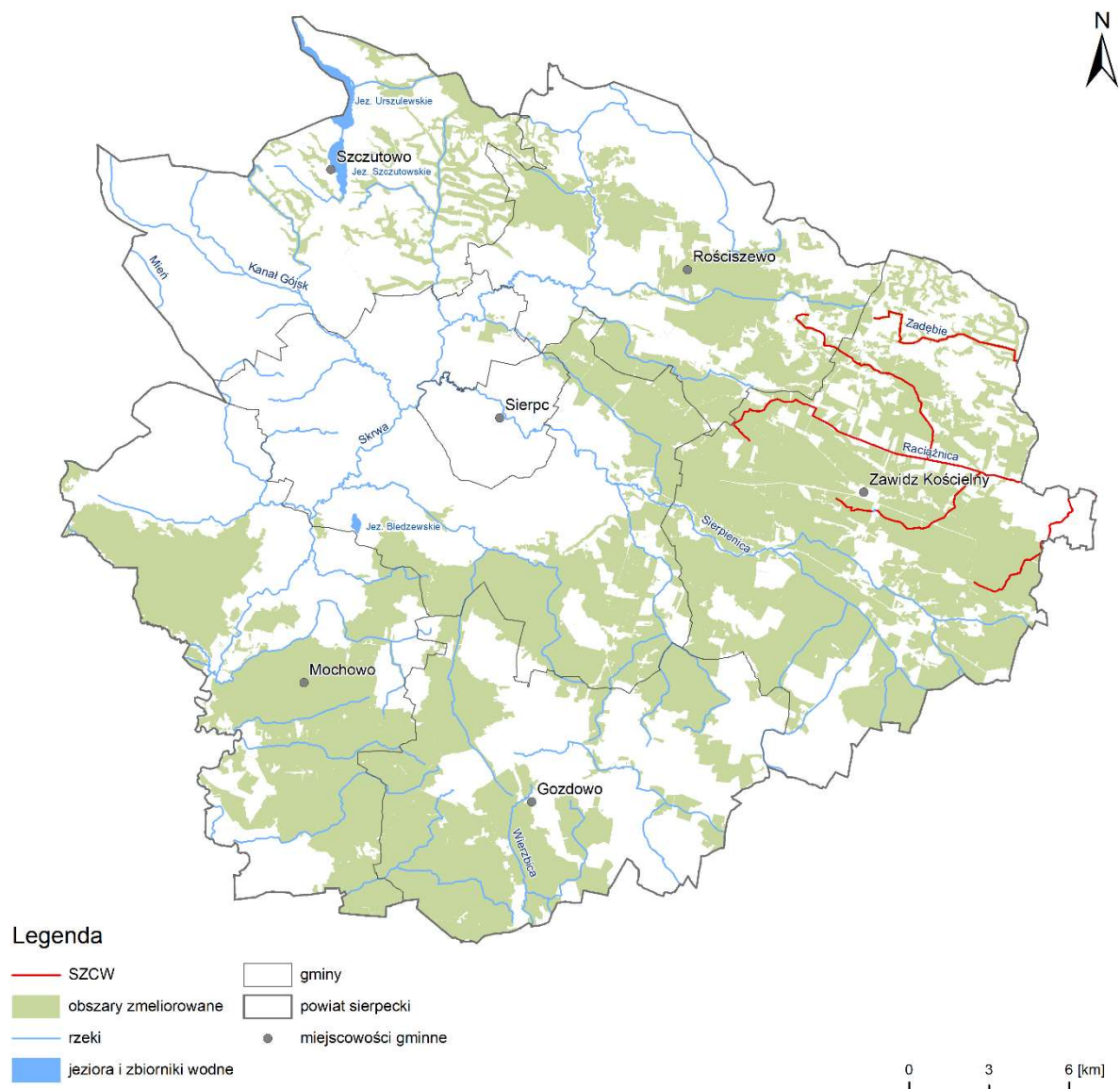
<sup>22</sup> Projekty drugiej aktualizacji planów gospodarowania wodami na obszarach dorzeczy: <https://apgw.gov.pl/pl/konsultacje-projekty-planow>

<sup>23</sup> część wód powierzchniowych, których charakter został znacznie zmieniony na skutek fizycznego oddziaływania człowieka.

<sup>24</sup> Krajowa baza danych o zmianach hydromorfologicznych



Rysunek 6. Obszary zmeliorowane oraz silnie zmienione części wód na terenie powiatu.



źródło: opracowanie własne na podstawie MPHP10 oraz Krajowej bazy danych o presjach hydromorfologicznych

*Opis zasobów wodnych od strony przyrodniczej, gospodarczej (zapotrzebowanie na wodę), w tym pokazanie mocnych i słabych stron – w kontekście inwestycyjnym*

Zasoby wód powierzchniowych zostały określone wg stanu na 2020 r. w układzie hydrograficznym<sup>25</sup> przez GUS. Wartości zasobów wyrażone wielkością odpływu oraz odpływu jednostkowego z obszarów hydrograficznych, w obrębie których znajduje się powiat sierpecki przedstawiono w poniższej tabeli.

Tabela 5. Zasoby wód powierzchniowych wyrażone wielkością odpływu z obszarów hydrograficznych w 2020 r. (z obszaru kraju), w których zlokalizowany jest powiat sierpecki

<sup>25</sup> Ochrona Środowiska 2021, GUS Warszawa 2021 r.

Obszar hydrograficzny	Powierzchnia obszaru [km <sup>2</sup> ]	Wielkość odpływu rzecznego	
		Odpływ ogółem [mln m <sup>3</sup> ]	Odpływ jednostkowy [mln m <sup>3</sup> /km <sup>2</sup> ]
Ogółem dla Polski	312 679,20	35 058,90	0,11
Dorzecze Wisły	168 857,20	20 081,30	0,12
Dorzecze dolnej Wisły od Narwi do ujścia	34 260,20	1 897,90	0,06

źródło: opracowano na podstawie publikacji GUS o tematyce środowiskowej<sup>26</sup>

Przytoczone wyniki wskazują, że na obszarach hydrograficznych, w których zlokalizowany jest powiat sierpecki (Dorzecze dolnej Wisły od Narwi do ujścia), zasoby wód powierzchniowych wyrażone odpływem jednostkowym są niższe od średnich wartości dla obszaru dorzecza Wisły oraz dla obszaru kraju.

W projekcie Programu przeciwdziałania niedoborowi wody (PPNW)<sup>27</sup> wskazano w wynikach szacowania dostępności zasobów wód powierzchniowych i potrzeb związanych z podejmowaniem działań ukierunkowanych na zwiększenie dostępności zasobów tych wód, zlewnie o najwyższym poziomie potrzeb realizacji działań na rzecz poprawy zasobów dyspozycyjnych wód powierzchniowych. Zgodnie z wynikami uzyskanymi na podstawie analizy wielokryterialnej oceny dyspozycyjności wód powierzchniowych oraz stanu zasobów nienaruszalnych w warunkach suszy hydrologicznej zwykłej i ekstremalnej, nie zidentyfikowano w zasięgu powiatu sierpeckiego zlewni o najwyższym poziomie potrzeb, jednak obecne są zlewnie o wysokim poziomie potrzeb realizacji działań - zlewnia Skrwy i Sierpienicy.

Dla oszacowania zasobów wód podziemnych w obszarach bilansowych w zasięgu powiatu sierpeckiego wykorzystano dane o stanie udokumentowania zasobów dyspozycyjnych wód podziemnych. Informacje o zasobach dyspozycyjnych są przetwarzane i gromadzone w bazie danych GIS zasobów dyspozycyjnych wód podziemnych w ramach zadań Państwowej Służby Hydrogeologicznej (PIG-PIB). Informacje o stanie zasobów oraz rezerw wód podziemnych w analizowanym obszarze przedstawiono w poniższej tabeli.

Tabela 6. Stan zasobów i rezerw wód podziemnych w obszarach bilansowych w zasięgu powiatu sierpeckiego

Obszar bilansowy	Moduł zasobów dyspozycyjnych [m <sup>3</sup> /d/km <sup>2</sup> ]	Stopień wykorzystania zasobów wód podziemnych (%)	Stan rezerw zasobów wód podziemnych	Deficyt zasobów wód podziemnych
Wisła (P) od Narwi do Korabnika poniżej Włocławka	69	22,6	wysokie	brak
Wkra	48	28,9	wysokie	brak
Mień	53	22,8	wysokie	brak

<sup>26</sup> Ochrona Środowiska 2021, GUS Warszawa 2021 r.

<sup>27</sup> Opracowanie programu przeciwdziałania niedoborowi wody wraz z prognozą oddziaływania na środowisko Programu, Warszawa 2021 r.

źródło: projekt Programu przeciwdziałania niedoborowi wody<sup>28</sup>

Wyniki analizy stanu rezerw zasobów wód podziemnych w skali obszarów bilansowych wskazują na wysokie rezerwy zasobów w obszarach zlokalizowanych w zasięgu powiatu sierpeckiego.

Wg danych GUS<sup>29</sup> wielkość poboru wody dla potrzeb gospodarki narodowej w powiecie sierpeckim w 2020 r. stanowiła 0,20% całkowitego poboru wód na obszarze województwa mazowieckiego. Od 2019 roku nastąpiła zmiana w statystyce publicznej w zakresie gromadzenia informacji dot. poborów wód na cele rolnictwa i obecnie wielkość ta uwzględnia jedynie pobory wód do napełniania i uzupełniania stawów rybnych, wobec wcześniej zbieranych informacji również dot. nawadniania użytków rolnych i leśnych. W BDL brak jest informacji nt. udziału poboru wody na obszarze powiatu dla potrzeb napełniania i uzupełniania stawów

W poniższej tabeli zestawiono informacje o wielkości poboru wody w podziale na główne sektory (wg dostępnego podziału). W odniesieniu do średniego poboru wody na 1 km<sup>2</sup> powierzchni, w powiecie sierpeckim wielkość ta wynosi 5,80 dam<sup>3</sup> na rok, przy średniej krajowej ok. 28 dam<sup>3</sup>.

Tabela 7. Pobór wody na potrzeby gospodarki narodowej i ludności w 2020 r. w powiecie sierpeckim na tle województwa mazowieckiego

Cel poboru/ sektor	Wielkość poboru wody [dam <sup>3</sup> ]		Udział poboru wody w powiecie w skali województwa [%]
	województwo mazowieckie	powiat sierpecki	
Ogółem	2 498 193,90	4 961,30	0,20
Przemysł	2 128 767,00	1 748,00	0,08
Napełnianie i uzupełnianie stawów rybnych	47 809,00	brak danych	-
Eksploatacja sieci wodociągowej	321 617,90	3 213,30	1,00
Pobór wody na 1 km <sup>2</sup> powierzchni	70,3	5,80	

źródło: opracowano na podstawie publikacji GUS<sup>30</sup>

Problemy związane z ochroną przyrody w kontekście zauważalnych i prognozowanych zmian klimatycznych w znacznej mierze uzależnione są od naturalnych uwarunkowań geomorfologicznych i sposobu zagospodarowania obszaru. Powiat charakteryzuje bardzo niski udział obszarów wodnych - 0,25% oraz niewielka powierzchnia obszarów zaklasyfikowanych jako podmokłe (bagna, torfowiska) – 0,4%. Znaczącą część obszarów stanowią tereny o charakterze rolnym, tj. blisko 82%.

W programie ochrony środowiska dla powiatu wskazano następujące zagrożenia, oddziałujące na zasoby przyrodnicze: zmiany klimatyczne powodujące niekorzystne warunki atmosferyczne, w tym silne

<sup>28</sup> Opracowanie programu przeciwdziałania niedoborowi wody wraz z prognozą oddziaływania na środowisko Programu, Warszawa 2021 r.

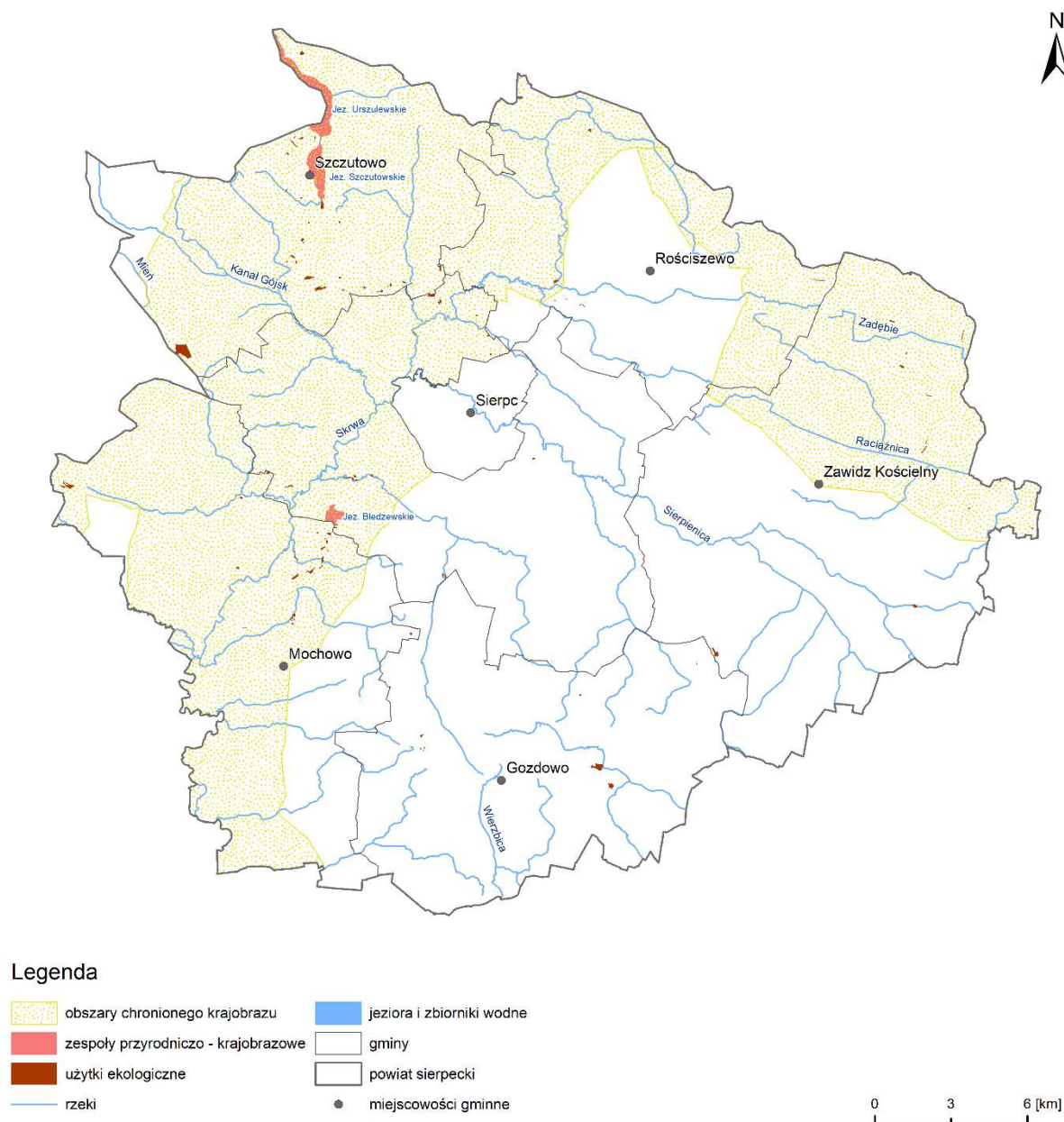
<sup>29</sup> Bank Danych Lokalnych: GUS - Bank Danych Lokalnych (stat.gov.pl)

<sup>30</sup> Bank Danych Lokalnych: [GUS - Bank Danych Lokalnych \(stat.gov.pl\)](https://stat.gov.pl)

wiatry, ulewy, trąby powietrzne prowadzące do niszczenia roślinności, degradacja środowiska przez niewłaściwe zabiegi agrotechniczne, monokulturowa struktura drzewostanu, choroby i zanikanie populacji zapylaczy, niedostateczne tempo zalesień.

Na poniższym rysunku przedstawiono zasięg obszarów ochrony przyrody, dla których woda stanowi znaczący element funkcjonowania.

Rysunek 7. Formy ochrony przyrody zależne od wód na terenie powiatu.



źródło: opracowanie własne na podstawie MPHP10 oraz projektu drugiej aktualizacji planów gospodarowania wodami na obszarach dorzeczy: <https://apgw.gov.pl/pl/konsultacje-projekty-planow>

W ostatnim okresie obserwuje się wzrost zdarzeń ekstremalnych. Występujące w okresie wegetacyjnym susze letnie i wiosenne przyczyniają się do naturalnego zmniejszania powierzchni siedlisk naturalnych i półnaturalnych oraz zanikania siedlisk hydrogeniczných. Wzrost liczby opadów ekstremalnych, o dużym i krótkotrwałym natężeniu, wpływa negatywnie na cykl wegetacyjny roślin, powodując lokalne podtopienia i zalania pól, a tym samym znaczące straty w uprawach.

Problem zmian w reżimie hydrologicznym dotyczy wszystkich wód oraz siedlisk i ekosystemów od wód zależnych. Występowanie zjawisk ekstremalnych powoduje wzrastającą liczbę powodzi, suszy, ale również osuwisk ziemi czy erozji wodnej w korytach cieków. W okresach suszy może dochodzić do lokalnych obniżen poziomów wód gruntowych i podziemnych, co skutkować może niedoborami wody wykorzystywanej do nawodnień, ale również jako źródło wody do picia czy pojenia zwierząt hodowlanych.

Korzystny wpływ na zasoby wodne i zmianę dynamiki niekorzystnych przekształceń będzie miała retencja. Zarówno ta na małą skalę – przydomowa, jak i na większą – w skali gospodarstwa, czy też gminy. Korzystny wpływ na kształtowanie zasobów wód w czasie suszy będzie miała budowa oczek wodnych, stawów, zbiorników retencyjnych oraz kształtowanie naturalnej retencji śródpolnej.

Najprostsze i ekonomicznie najefektywniejsze są działania nietechniczne przywracające retencję naturalną; takie jak zwiększanie stopnia lesistości terenu, odtwarzanie naturalnego stanu wód powierzchniowych czy pozostawienie naturalnych zagłębień terenu.

Działania techniczne prowadzą do powstania sztucznej retencji poprzez budowę obiektów spiętrzających wodę np. jazów, zastawek. Towarzyszy im zagospodarowanie terenów podmokłych w kierunku budowy zbiorników oraz stawów. Są to działania efektywne, niemniej jednak wymagające nakładów finansowych oraz często uzyskania stosownych zgód i pozwoleń administracyjnych.

W Strategii Rozwoju Powiatu Sierpeckiego na lata 2021-2027 wskazano na konieczne do przeprowadzenia działania ukierunkowane m.in. na zapobieganie skutkom suszy i adaptacji do zmian klimatu. Ze względu na obniżający się poziom wód gruntowych, zmiany klimatyczne powodujące susze i nawalne deszcze, zasadnym jest wsparcie inwestycji i działań związanych z poprawą bilansu wodnego w Powiecie, utrzymaniem urządzeń wodnych oraz zabezpieczeniem przed powodzią. Działania te należy ukierunkować na inwestycje związane z poprawą odwodnienia dróg, budowę systemu małej retencji, budowę i utrzymanie urządzeń przeciwpowodziowych.

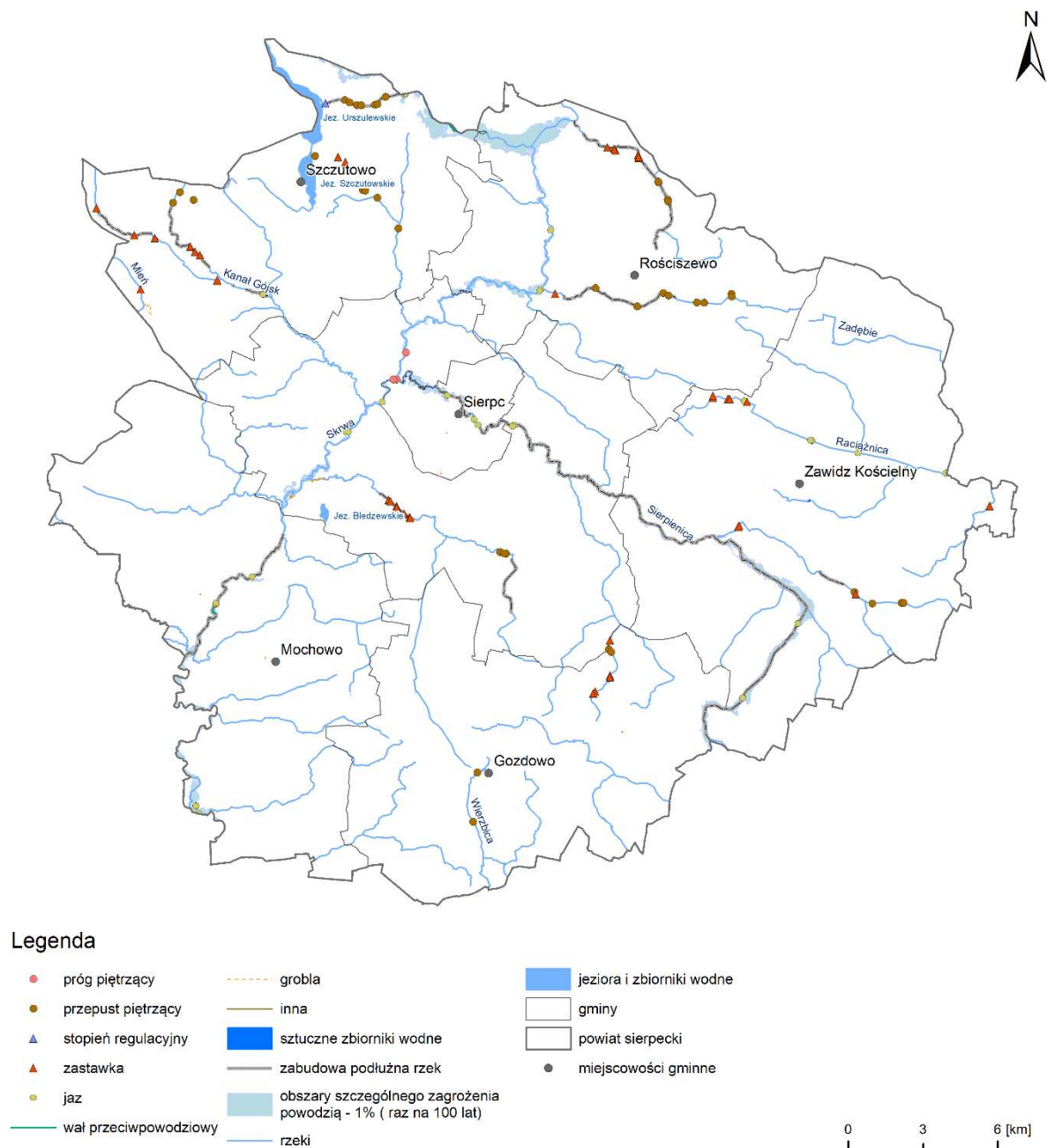
#### *Obecne zasoby, lokalizacja i stan infrastruktury wodnej*

Najpełniejszą oraz najbardziej aktualną bazą danych o infrastrukturze wodnej jest krajowa baza danych o zmianach hydromorfologicznych, obejmująca ok. 600 tys. obiektów na obszarze całego kraju, która została wykonana na zlecenie PGW WP w 2019 r., a następnie rok później zaktualizowana. Na jej podstawie można zidentyfikować zarówno zabudowę poprzeczną na ciekach, zabudowę podłużną oraz inne obiekty służące regulacji stosunków wodnych.

Na obszarze powiatu sierpeckiego zidentyfikowano znaczną liczbę obiektów: 47 budowli liniowych (grobla, wał przeciwpowodziowy); 108 budowli poprzecznych (zastawka, przepust, jaz, próg, stopień); 60 urządzeń zabudowy podłużnej cieków (opaska, umocnienie brzegu) oraz 3 sztuczne zbiorniki wodne.

Utrzymywanie urządzeń wodnych należy do ich właścicieli i polega na eksploatacji, konserwacji oraz remontach w celu zachowania ich funkcji. Rozpoznanie stanu infrastruktury wodnej nie jest możliwe na etapie sporządzenia niniejszej ekspertyzy, gdyż wymaga inwentaryzacji terenowej.

Rysunek 8. Urządzenia wodne na tle obszarów szczególnego zagrożenia powodzią na terenie powiatu.



źródło: opracowanie własne na podstawie MPH10, Krajowej bazy danych o zmianach hydromorfologicznych oraz Mapy zagrożenia powodziowego: [https://wody.isok.gov.pl/imap\\_kzgw/?gmap=gpMZP](https://wody.isok.gov.pl/imap_kzgw/?gmap=gpMZP)

## 4 Identyfikacja potrzeb i problemów w zakresie gospodarki wodnej powiatu

### 4.1 Rolnictwo

Zdiagnozowane problemy gospodarki wodnej obszarów rolniczych, w tym również powiatu sierpeckiego, dotyczą głównie konieczność uregulowania kwestii prawno-organizacyjnych oraz finansowych. Na podstawie identyfikacji obecnego stanu gospodarki wodnej w powiecie wskazano potrzeby zmian organizacyjno-prawnych dotyczących gospodarki wodnej w zakresie:

- zmian w przepisach ułatwiających retencję na obszarach rolniczych;

- wytyczenia jasnego podziału kompetencji pomiędzy powiatem, gminą, a administratorem wód PGW WP, w tym regulacja stanów prawnych w zakresie własności rowów i urządzeń melioracji;
- działalności i dofinansowania spółek wodnych.

Retencja na obszarach rolniczych powinna być realizowana przede wszystkim poprzez budowę małych zbiorników pełniących rolę regulatora obiegu wody. Zbiorniki takie wypełniają szereg różnych funkcji, m.in. funkcję retencyjną, rekreacyjną, gospodarczą, ekologiczną, krajobrazową lub łączą kilka funkcji jednocześnie. Właściciele gruntów podmokłych, w obniżeniach terenu, powinni mieć możliwość zagospodarowania tych obszarów na budowę stawów i oczek wodnych. Celowe jest zatem dążenie do ułatwień proceduralnych w zakresie wykonywania działań w zakresie małej i mikro retencji, których efekty będą służyły celom rolniczym.

W przedmiotowym zakresie ustawą z dnia 17 grudnia 2021 r. o zmianie niektórych ustaw w związku z przedłużeniem realizacji Programu Rozwoju Obszarów Wiejskich na lata 2014- 2020, wprowadzono już pewne ułatwienia, tj.:

- doprecyzowano możliwość współfinansowania z PROW wykonywania urządzeń wodnych innych niż urządzenia melioracji wodnych;
- uproszczono podejście do wykonywania stawów o powierzchni nieprzekraczającej 5000 m<sup>2</sup> i głębokości do 3 m, umożliwiając ich wykonywanie na podstawie zgłoszenia wodnoprawnego, pomijając wcześniejszą konieczność uzyskania pozwolenia wodnoprawnego; W ww. zakresie zmieniono również zapisy ustawy Prawo budowlane poprzez uproszczenie wymogu wykonania stawów i zbiorników wodnych o powierzchni przekraczającej 1000 m<sup>2</sup> i nieprzekraczającej 5000 m<sup>2</sup> oraz o głębokości nieprzekraczającej 3 m, zlokalizowanych na gruntach rolnych, poprzez umożliwienie ich wykonywania na podstawie zgłoszenia budowy (wcześniej wymagane było uzyskanie pozwolenia na budowę), natomiast w przypadku stawów i zbiorników do 1000 m<sup>2</sup>- bez wymogów budowlanych;
- rozszerzono możliwości zatrzymywania wody i hamowania jej odpływu z rowów melioracyjnych i systemów drenarskich, również w przypadku gdy działanie to oddziałuje na grunty sąsiednie (przy założeniu posiadania pisemnej zgody właściciela), bez konieczności uzyskania pozwolenia wodnoprawnego lub zgłoszenia wodnoprawnego;
- umożliwiono przebudowę rowów melioracyjnych oraz urządzeń drenarskich w celu hamowania odpływu wody, jedynie na podstawie powiadomienia właściwego organu o planowanych pracach (wcześniej wymagane było uzyskanie pozwolenia wodnoprawnego).

Niedookreślony podział kompetencji pomiędzy gminą, a PGW WP w zakresie utrzymania wód, których charakter nie został ustalony, a które wg PGW WP nie są zaliczane jako powierzchniowe wody płynące, stanowi przedmiot sporu w zakresie władztwa i wynikających z niego obowiązków w zakresie utrzymania. Dodatkowo nadal pozostają „wody niczyje”, dla których jako administrator wskazany jest Skarb Państwa, i które z uwagi na nieuregulowany stan prawny, nie są objęte bieżącym utrzymaniem przez PGW WP.

Problematyczne jest również wskazanie jednoznacznie podmiotów odpowiedzialnych za utrzymanie urządzeń wodnych, w tym urządzeń melioracji wodnych. Za utrzymanie urządzeń wodnych zgodnie z art. 188 ustawy Prawo wodne odpowiada właściciel urządzenia. Utrzymywanie urządzeń melioracji wodnych, zgodnie z art. 205 ustawy Prawo wodne należy do **zainteresowanych właścicieli gruntów**,

a jeżeli urządzenia te są objęte działalnością spółki wodnej działającej na terenie gminy lub związku spółek wodnych, w którym jest zrzeszona spółka wodna działająca na terenie gminy - do tej spółki lub tego związku spółek wodnych. Czyli za utrzymanie urządzeń melioracji wodnych odpowiadają sami zainteresowani wykorzystaniem urządzeń melioracji lub spółki wodne, którym powierzono rolę administratora i utrzymującego urządzenia.

Na terenie poszczególnych gmin działały i działają spółki wodne zajmujące się utrzymaniem urządzeń melioracji wodnych. Melioracje obejmują regulację stosunków powietrzno-wodnych w glebie dla stworzenia możliwie dobrych warunków wzrostu roślin uprawnych, poprzez zabiegi odwadniające i nawadnianie. Dla zapewnienia funkcji odwadniającej i nawadniającej konieczne jest stosowanie szeregu działań i czynności w zakresie utrzymania, w tym zapewnienia drożności i trwałości urządzeń. Niewystarczające działania spółek wodnych w zakresie utrzymania i ochrony urządzeń melioracji wodnych szczegółowych są powodem niewłaściwego działania urządzeń, a tym samym nie wypełniania ich funkcji nawadniająco-odwadniającej. Obecnie zauważa się tendencję odchodzenia od funkcjonowania spółek wodnych na terenach rolniczych, co również skutkuje brakiem utrzymania urządzeń melioracyjnych i utratą ich funkcjonalności.

Ponadto spółki wodne, działające na obszarze powiatu, są niedofinansowane i często mierzą się z problemami finansowymi, które są wynikiem niskiej ściągłości składek od członków czerpiących korzyści z melioracji. Równocześnie dofinansowanie spółek wodnych, przez dotacje celowe i podmiotowe z budżetów zewnętrznych poprzez Urząd Wojewódzki lub Urząd Marszałkowski Województwa, jest ściśle uzależnione od ściągłości składek.

W ramach możliwości dofinansowania spółek wodnych istnieją mechanizmy pozwalające na udzielenie dotacji celowych przez gminę w drodze uchwały Rady Gminy. Jednakże kwoty dofinansowane są niewielkie i uzależnione od możliwości budżetowych gminy.

Do listy problemów w zakresie gospodarki wodnej na obszarach użytkowanych rolniczo, należy również zaliczyć:

- niedofinansowanie podmiotów odpowiedzialnych za utrzymanie cieków;
- nierejestrowany pobór wód do nawodnień rolnych;
- niedofinansowania gospodarki wodno- ściekowej.

Zdiagnozowane problemy to również niedofinansowanie w zakresie gospodarki wodnej, w tym niewystarczające finansowanie podmiotu odpowiedzialnego za utrzymanie cieków. Zgodnie z ustawą Prawo wodne art. 226, wody utrzymuje ich właściciel, czyli PGW WP. Zadania utrzymaniowe realizowane przez administratora wód nie są jednak wystarczające dla zapewnienia pełnej funkcjonalności wód i nie są prowadzone na wszystkich ciekach i ich odcinkach. Jednocześnie PGW WP nie utrzymuje urządzeń melioracji wodnych, w związku z tym nie bez znaczenia jest znalezienie narzędzi dla finansowania zadań w zakresie konserwacji i modernizacji systemów i urządzeń melioracji wodnych w budżetach poszczególnych gmin lub skierowanych bezpośrednio do rolników.

Problemem w zakresie gospodarki wodnej może być również nierejestrowany pobór wód do nawodnień rolnych. Skala zjawiska może być trudna do oszacowania, niemniej jednak deficyty opadów w ostatnich latach i występująca susza glebowa w miesiącach intensywnego wzrostu roślin wskazuje, że jest to problem i czynnik determinujący rozwój rolnictwa na obszarze powiatu. Utrzymujące się niewielkie opady, mogą prowadzić do nadmiernego przeekspluowania ujęć wody, które do tej pory



wykorzystywane były jako ujęcia do celów zwykłego korzystania z wód. Statystycznie, w przypadku gospodarstwa powyżej 1,5 ha prowadzącego działalność na skalę gospodarczą, pobór wód na nawodnienia upraw rolnych będzie przewyższał wielkość wynikającą ze zwykłego korzystania z wód.

Problemy inwestycyjne na terenie powiatu skupiają się również wokół niedofinansowania gospodarki ściekowej. Pomimo wdrożenia mechanizmów wspierających finansowanie działań z zakresu budowy, remontów i modernizacji sieci kanalizacyjnych, grupowych oczyszczalni ścieków lub indywidualnych rozwiązań służących gromadzeniu i oczyszczaniu ścieków, nadal ta dziedzina gospodarki wodnej boryka się z wieloma problemami.

Zdefiniowane potrzeby to w tym zakresie głównie:

- rozbudowa sieci kanalizacyjnej i systemów oczyszczania ścieków;

ale również, wskazane wcześniej:

- ograniczenie nielegalnego poboru wód powierzchniowych i podziemnych na potrzeby nawodnień.

## 4.2 Środowisko

### *Informacje o potrzebach renaturyzacji rzek na terenie powiatu*

Renaturyzacja jako działanie wspomaga odtworzenie stanu ekosystemu lub procesów przyrodniczych zachodzących w ekosystemie, który został zdegradowany, zniszczony lub uszkodzony<sup>31</sup>. Podjęcie decyzji o renaturyzacji powinno być poprzedzone rozpoznaniem, obejmującym zarówno problemy hydrologiczne, hydrauliczne, jak i przyrodnicze. Renaturyzacja rzek napotyka na różne trudności i ograniczenia. Jako najważniejsze z nich można wskazać pełnienie funkcji gospodarczych, ograniczenia techniczne, uwarunkowania własnościowe. W wyniku renaturyzacji może powstać stan, który w przeszłości był na tyle dokuczliwy, że spowodował podjęcie określonych działań regulacyjnych. Procesu renaturyzacji nie należy mylić z przywróceniem naturalnych funkcji ekosystemów wodnych, ponieważ przywrócenie rzek do stanu naturalnego w krajobrazie użytkowanym rolniczo, w obszarach zurbanizowanych i przemysłowych jest niestety niemożliwe. Zatem, renaturyzacja powinna zmierzać do poprawy stanu ekosystemów poprzez podjęcie kompleksowych, długofalowych działań związanych z rozpoczęciem procesów morfogenetycznych w korytach cieków i wykorzystaniem ich aktualnego, naturalnego potencjału. Równocześnie konieczna jest eliminacja presji antropogenicznych lub ich ograniczenie do minimum. Dla terenów użytkowany rolniczo, istotne będą działania ograniczające spływ powierzchniowy z pól poprzez tworzenie roślinnych pasów buforowych (nasadzenia wzdłuż cieków) lub zaniechanie usuwania roślinności; a także przebudowa umocnień brzegów na bardziej naturalne; nieusuwanie tam bobrowych oraz naturalnych przeszkód<sup>32</sup>.

Wody Polskie w 2020 r. opracowały Krajowy program renaturyzacji wód powierzchniowych (KPRWP) którego głównym celem było zaproponowanie Obszarów Wymagających Renaturyzacji oraz Obszarów Priorytetowych, w których działania renaturyzacyjne powinny zostać zrealizowane w pierwszej

<sup>31</sup> George D. Gann i inni, international principles and standards for the practice of ecological restoration. Second edition, Restoration Ecology, USA, 2019

<sup>32</sup> Pawlaczyk P. (red.), Biedroń I., Brzóska P. Dondajewska-Pielka R., Furdyna A., Gołdyn R., Grygoruk M., Grześkowiak A., Horska-Schwarz S., Jusik Sz., Kłósek K., Krzemiński W., Ligęza J., Łapuszek M., Okrański K., Przesmycki M., Popek Z., Szałkiewicz E., Suska K., Zak J. 2020. Podręcznik dobrych praktyk renaturyzacji wód powierzchniowych. Oprac. w ramach przedsięwzięcia „Opracowanie krajowego programu renaturyzacji wód powierzchniowych”. Państwowe Gospodarstwo Wodne Wody Polskie, Krajowy Zarząd Gospodarki Wodnej, Warszawa.

kolejności, biorąc pod uwagę uwarunkowania środowiskowe i ekonomiczne<sup>33</sup>. Zgodnie z KPRWP na obszarze powiatu, zidentyfikowano 13 jcwp objętych potrzebą renaturyzacji – Tabela 8.

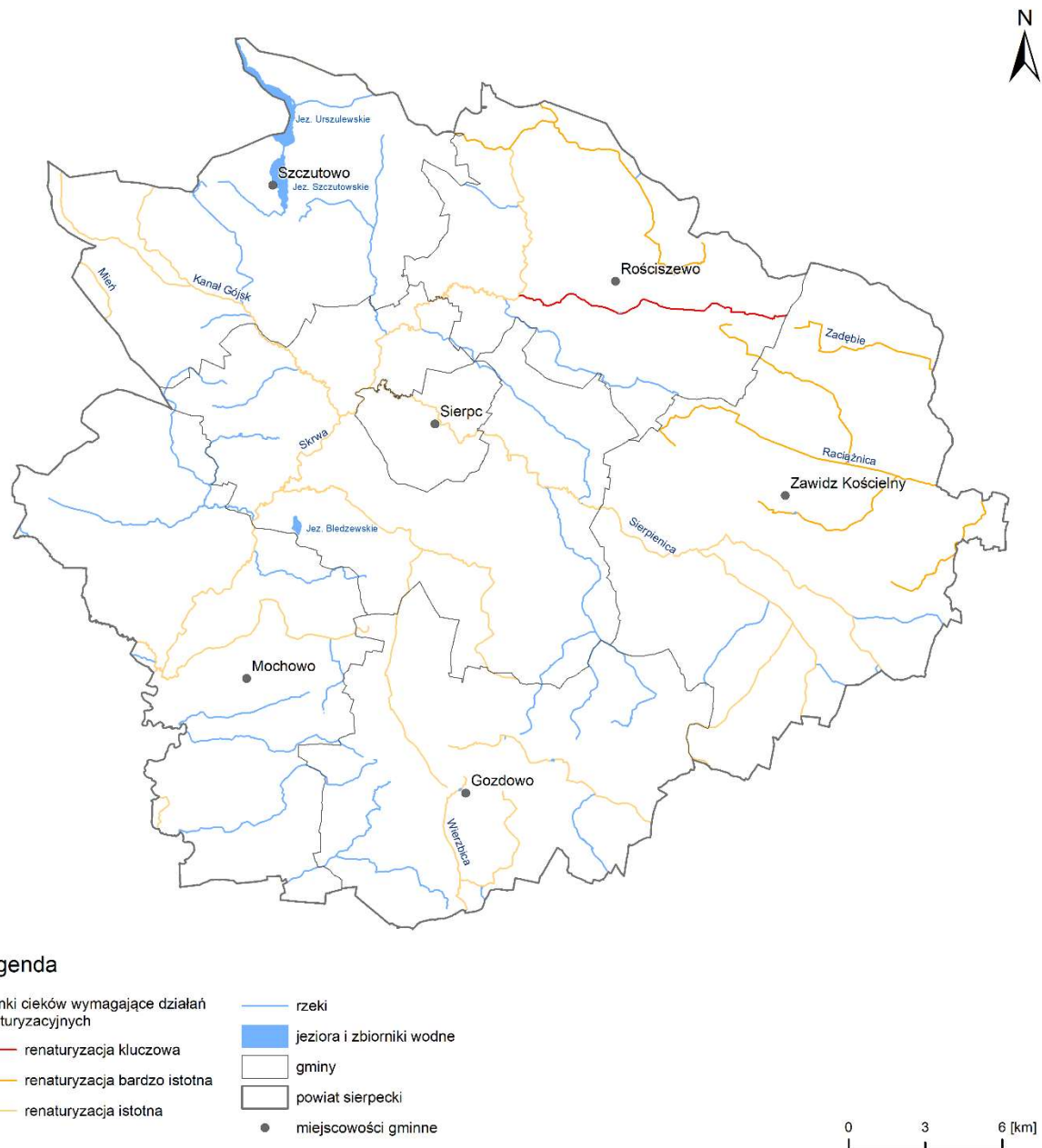
Tabela 8. Ranking jcwp objętych potrzebą renaturyzacji wg KPRWP

Lp.	Nazwa jcwp	Ranking OW
1	Chroponianka	bardzo istotna
2	Czernica	istotna
3	Dopływ spod Piastowa	istotna
4	Dopływ spod Romatowa	istotna
5	Dopływ spod Rzeszotar	kluczowa
6	Kanał Gójsk	istotna
7	Mień do jez. Wielkiego	istotna
8	Raciążnica do Dopływu z Niedróża Starego	bardzo istotna
9	Sierpienica do Dopływu spod Drobina	istotna
10	Sierpienica od Dopływu spod Drobina do ujścia	istotna
11	Skrwa od Chroponianki do ujścia	istotna
12	Skrwa od Dopływu spod Przywitowa do Chroponianki	bardzo istotna
13	Wierzbica	istotna

Wszystkie jednolite części wód powierzchniowych na obszarze powiatu wymagają działań renaturyzacyjnych. Zgodnie z rankingiem, prace należy podjąć pilnie w jednej zlewni jednolitej części wód – Dopływ spod Rzeszotar. Powyższe zestawienie zostało przedstawione również na Rysunku 9.

<sup>33</sup> <https://www.wody.gov.pl/index.php/pl/aktualnosci/734-wody-polskie-gotowe-do-dzialania-na-odrze>

Rysunek 9. JCWP wymagające renaturyzacji wg KPRWP



źródło: opracowanie własne na podstawie MPHP10, podziału na obszary dorzeczy (JCWP v.16) oraz projektu drugiej aktualizacji planów gospodarowania wodami na obszarach dorzeczy: <https://apgw.gov.pl/pl/konsultacje-projekty-planow>

### Informacje o gospodarce wodnej na terenach leśnych powiatu.

Lasy na obszarze powiatu sierpeckiego zajmują powierzchnię 128,9 km<sup>2</sup> z czego 20,03 km<sup>2</sup> to lasy liściaste, a 92,3 km<sup>2</sup> stanowią lasy iglaste. Lasy mieszane zajmują obszar o powierzchni 16,6 km<sup>2</sup>. Las można określić jako wielki naturalny regulator obiegu wody w przyrodzie. Stwarza dogodne warunki retencjonowania wody z opadów atmosferycznych, ogranicza i spowalnia jej spływ oraz gromadzi wodne zapasy na okres wegetacyjny. Akumuluje wodę w okresie jej nadmiaru, a potem oddaje w czasie niedoboru. Rozdziela zgromadzone zasoby na spływ powierzchniowy i zasilanie zasobów podziemnych. Obecność lasu w wielkim stopniu ogranicza erozję wodną i zmniejsza podatność gruntu na osuwiska. Ponadto ograniczają zagrożenie powodziowe, mają istotny wpływ na plony w rolnictwie oraz

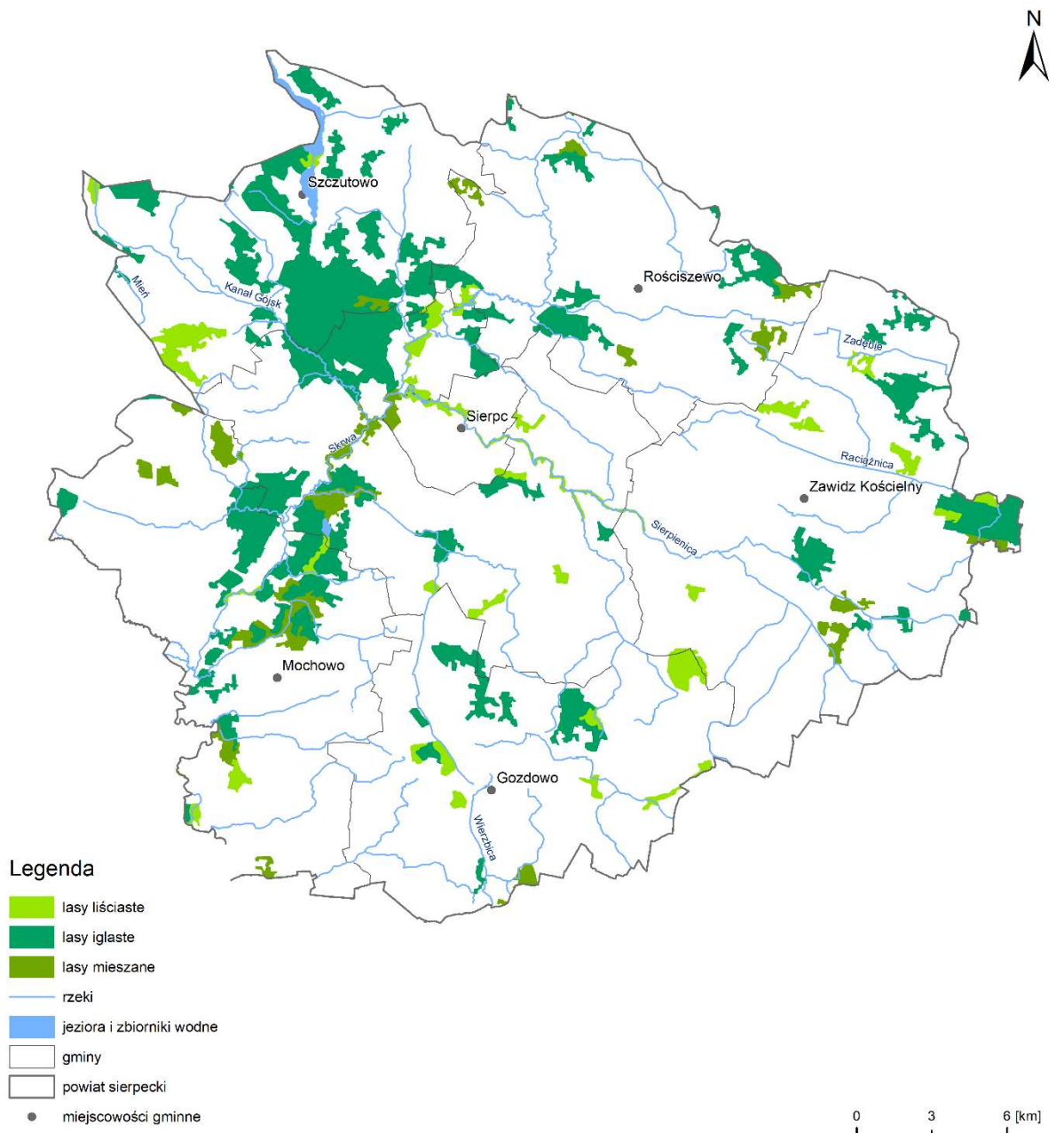
zaopatrzenie w wodę<sup>34</sup>. Na terenie lasów państwowych, działania związane ze zwiększeniem możliwości retencyjnych tych obszarów, prowadzone są już od lat 90-tych i kontynuowane są nieprzerwanie do dnia dzisiejszego, co znaczenie poprawiło ich zdolności retencyjne. Za realizację tych działań odpowiedzialne jest PGL LP. Intensywne działania prowadzone były w latach 2007 – 2013, zrealizowano wówczas dwa duże projekty, w tym: „Zwiększanie możliwości retencyjnych oraz przeciwdziałanie powodzi i suszy w ekosystemach leśnych na terenach nizinnych”. W latach 2016 – 2020 nastąpiła kontynuacja tych projektów poprzez realizację kolejnych działań. Zakres działań obejmował przede wszystkim: budowę, przebudowę lub odbudowę zbiorników małej retencji oraz małych urządzeń piętrzących; przebudowę lub rozbiorę obiektów hydrotechnicznych.

Ze względu na brak informacji zwrotnej z PGL LP- Nadleśnictwo Płock, brak jest możliwości określenia planów inwestycyjnych i potrzeb w odniesieniu do konieczności poprawy stanu zasobów wodnych na administrowanym terenie.

---

<sup>34</sup> <https://raport.togetair.eu/woda/susza-marnotrawstwo-wody-i-ekstremalne-zjawiska-pogodowe/zatrzymac-wode-jaka-role-w-przeciwdzialaniu-suszom-i-powodziom-odgrywaja-lasy>

Rysunek 10. Lasy na terenie powiatu.



źródło: opracowano na podstawie MPHP 10 oraz CORINE Land Cover 2018: <https://land.copernicus.eu/pan-european/corine-land-cover>

*Informacje o możliwościach zachowania, odtworzenia, przywrócenia lepszego funkcjonowania obszarów podmokłych, zalewowych, torfowisk, bagien.*

Zgodnie z zapisami Konwencji Ramsarskiej<sup>35</sup> obszarami wodno-błotnymi określa się tereny, do których należą bagna, błota, torfowiska oraz zbiorniki wodne zarówno naturalne jak i sztuczne, stałe i okresowe, o wodach stojących lub płynących, słodkich, słonawych lub słonych, których głębokość nie przekracza 6m. Mokradła odgrywają istotną rolę w obiegu wody w przyrodzie (opad, odpływ, parowanie). Mokradła, a szczególnie torfowiska retencjonują ogromne ilości wody, a ich zmagazynowane zasoby

<sup>35</sup> Konwencja o obszarach wodno-błotnych mających znaczenie międzynarodowe, zwłaszcza jako środowisko życiowe ptactwa wodnego z dnia 2 lutego 1971, Ramsar, Iran.

według szacunków wynoszą około 35 miliardów m<sup>3</sup> wody<sup>36</sup>. Zatem rola retencyjna torfowisk, w zakresie ilościowym, jest największa spośród wszystkich obszarów mokradłowych (na obszarze powiatu przedstawiono rozmieszczenie torfowisk na Rysunku 11). Dla wielu obszarów użytkowanych rolniczo nie małe znaczenie odgrywa również funkcja przeciwpowodziowa obszarów mokradłowych – regulacja odpływu ze zlewni. Mokradła odgrywają znaczącą rolę w kontroli zanieczyszczeń i detoksykacji wód. Działają jak naturalne filtry, które absorbują m.in. składniki nawozów, pestycydy, pozostałości ścieków miejskich, przemysłowych i inne odpady z przepływającej przez nie wody. Również największą zdolność w tym zakresie posiadają torfowiska. Zatem ochrona mokradeł na obszarach rolnych, w kontekście poprawy gospodarowania wodą, jest bardzo duża.

W Polsce, spośród różnych źródeł dostępnych informacji i danych, najpełniejszą bazę danych w zakresie obszarów mokradłowych, stanowi GIS-Mokradła<sup>37</sup>. Integracja szeregu rodzajów danych, w ramach projektu: „System informacji przestrzennej o mokradłach Polski”<sup>38</sup> pozwoliła na przygotowanie spójnej dla całego kraju, jednorodnej metodycznie, informacji o obszarach mokradłowych. Na jej podstawie można wnioskować o ogólnym stanie mokradeł.

Podstawą działań związanych z ochroną obszarów mokradłowych jest utrzymanie jak najmniej zmienionych stosunków wodnych w zlewni danego ekosystemu mokradłowego. Do hamowania odpływu wody służą różne urządzenia techniczne np. stosowanie różnego rodzaju trwałych przegród na rowach. Szczególnie zalecane są przegrody o stałym poziomie piętrzenia, wykonywane z materiałów naturalnych tj. drewno i torf. Skuteczne jest też zasypywanie całych rowów odwadniających albo ich odcinków. Czasem konieczne okazuje się wykonywanie trwałych budowli kamiennych lub betonowych. Na obszarach szczególnie cennych – torfowiskach rekomenduje się:

- zachować naturalne warunki wodne, unikać sztucznego odwodnienia, nie konserwować i nie utrzymywać sztucznych rowów odwadniających torfowisko;
- zachować w stanie naturalnym strefę okalającą torfowisko - zależności od lokalnych warunków terenowych od kilkunastu do kilkudziesięciu metrów (w zależności od nachylenia zboczy, występującej roślinności itp.)<sup>39</sup>

---

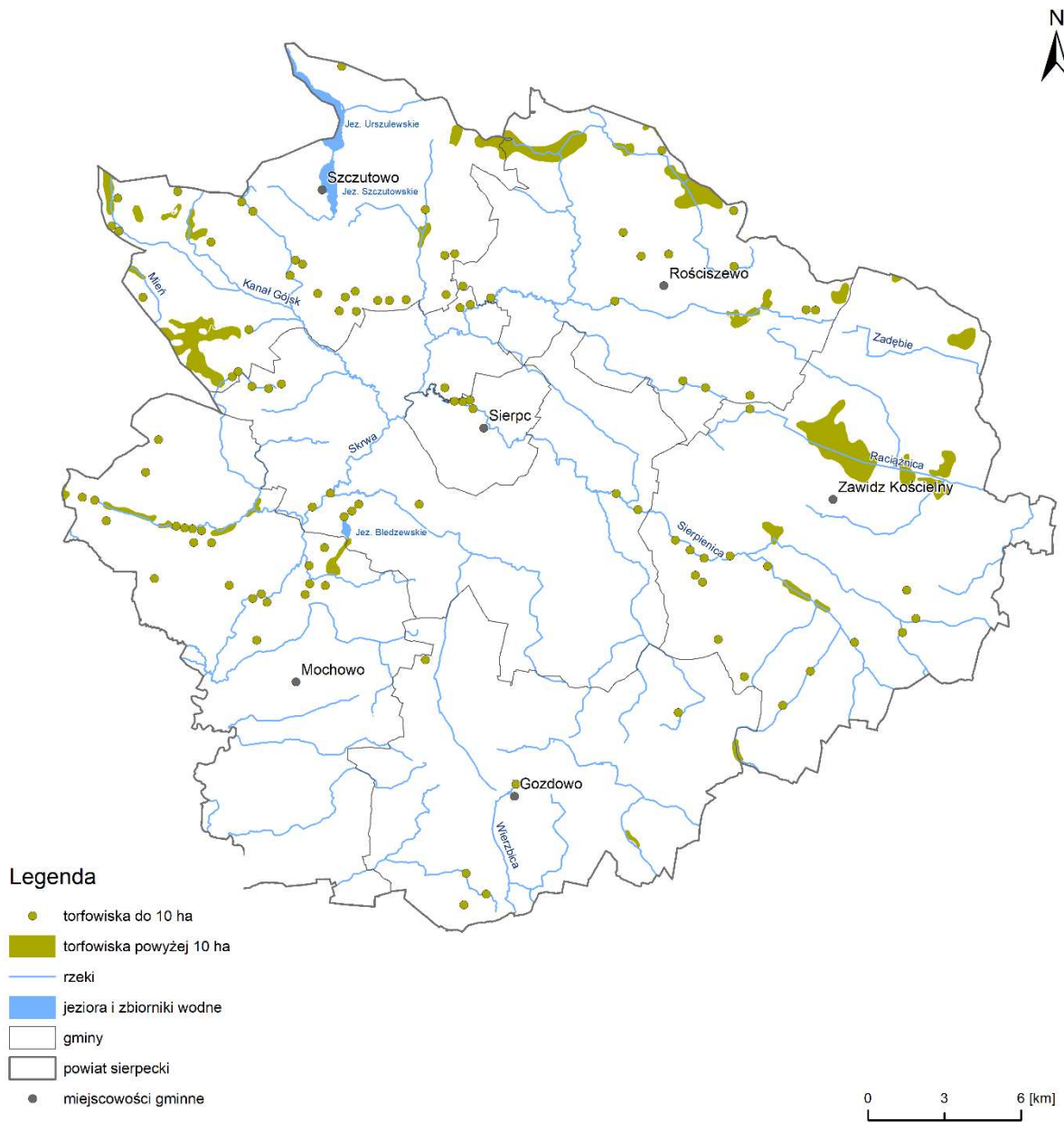
<sup>36</sup> Mokradła, oczka wodne, drenaż, nawadnianie. Centrum Doradztwa Rolniczego w Brwinowie O/Poznań: <https://dpr.iung.pl/>

<sup>37</sup> [www.gis-mokradla.info](http://www.gis-mokradla.info)

<sup>38</sup> projekt zrealizowany na zlecenie Ministerstwa Środowiska przez IMUZ

<sup>39</sup> M. Makles, P. Pawlaczyk, R. Stańko Podręcznik najlepszych praktyk ochrony mokradeł, CKPŚ, 2014

Rysunek 11. Torfowiska na terenie powiatu.



źródło: opracowanie własne na podstawie MPHP10 oraz bazy danych GIS-Mokradła: <http://www.gis-mokradla.info/html/>

### 4.3 Inne potrzeby/problemy

Podczas prowadzonej wśród gmin, spółek wodnych, nadleśnictw i zarządów zlewni oraz skierowanej do powiatu ankietyzacji dotyczącej problemów związanych z gospodarowaniem wodami, zidentyfikowano poniżej przytoczone obszary problemowe.

Gmina Szczutowo poinformowała o celowości modernizacji na terenie gminy urządzeń melioracji wodnych uwzględniającej odprowadzanie nadmiarów wód z terenów rolniczych oraz zatrzymywanie wód w okresach występujących niedoborów wody.

Gmina Gozdowo zwróciła uwagę na występowanie dwóch problemów, tj. niedoborów wody (m. Rękawczyn) oraz nadmiernego spływu powierzchniowego (niska infiltracja gleby; m. Lisewo Duże).

Gmina Zawidz natomiast zgłosiła problem z niedoborami wód gruntowych identyfikowanych we wszystkich miejscowościach na obszarze gminy.

Zespół Spółek Wodnych w Sierpcu wskazał na problem częściowej dekapitalizacji rowów w obszarze objętym działaniem oraz na niską dostępność środków finansowych na realizację działań związanych z utrzymaniem wód i urządzeń wodnych.

#### **4 Określenie celów strategicznych**

Na podstawie diagnozy i identyfikacji potrzeb określono trzy główne cele strategiczne dla powiatu w zakresie gospodarki wodnej:

Pierwszy cel:

Wypracowanie narzędzi dla finansowania zadań w zakresie małej retencji oraz realizacji, konserwacji i modernizacji systemów i urządzeń melioracji wodnych.

Drugi cel:

Dążenie i osiągnięcie zmian w przepisach ułatwiających retencję na obszarach rolniczych.

Trzeci cel:

Edukacja mieszkańców powiatu (zwłaszcza prowadzących produkcję rolniczą) w zakresie racjonalnego gospodarowania zasobami wodnymi i znaczenia małej retencji.

#### **5 Lista inwestycji i lokalnych działań do podjęcia w powiecie**

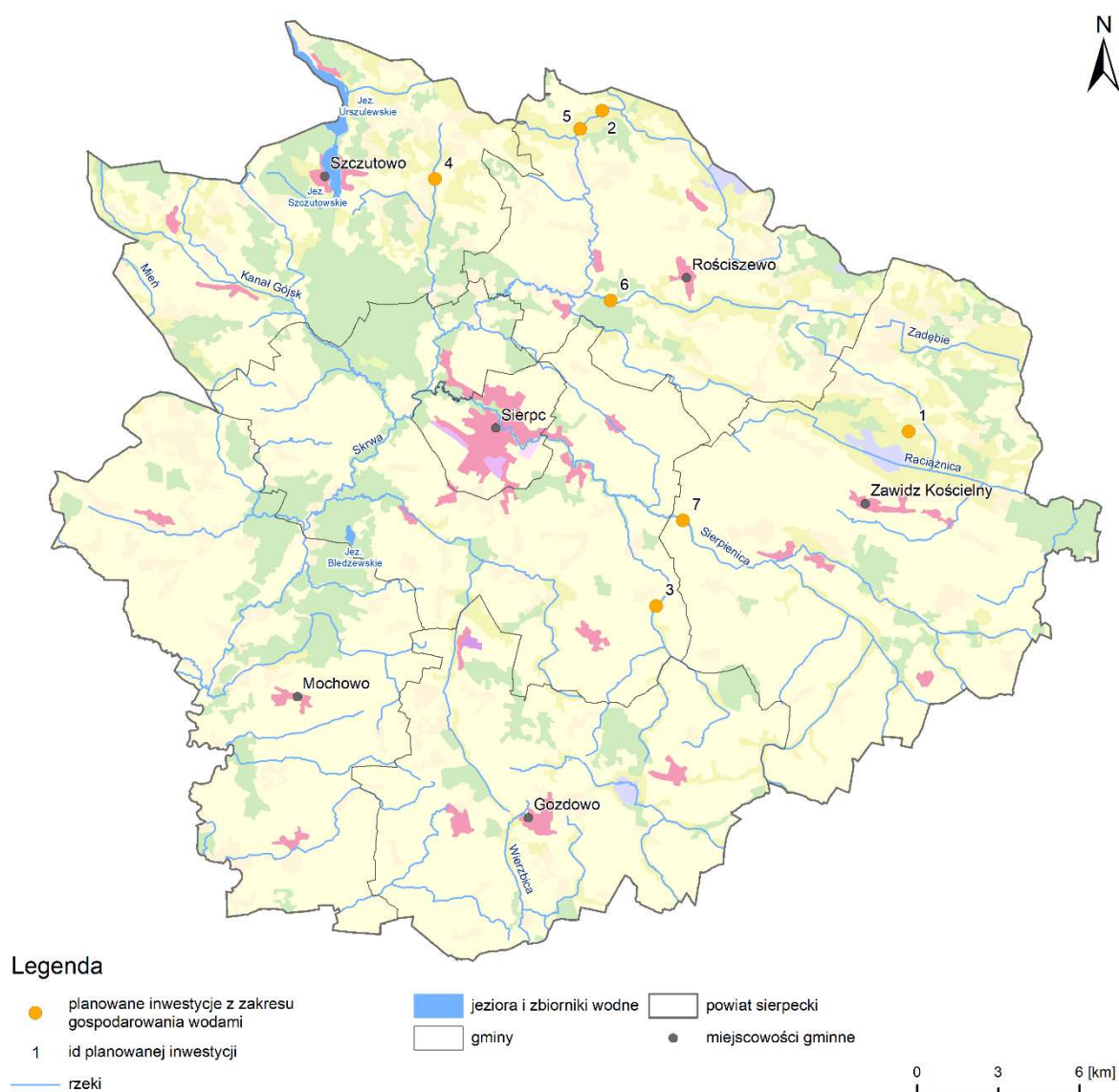
Na potrzeby prac nad niniejszą ekspertyzą przygotowano i przeprowadzono ankietyzację wszystkich gmin oraz nadleśnictwa na obszarze powiatu w zakresie udzielenia informacji nt. działań inwestycyjnych, potrzeb oraz oczekiwań w kontekście konieczności poprawy stanu zasobów wodnych, zwiększenia retencji oraz gospodarowania wodą na obszarach rolniczych. Wzięto pod uwagę inwestycje i działania planowane do 2027 r.

W zakresie działań planowanych do realizacji przez jednostki PGW WP posłużono się dokumentami planistycznymi – II aPGW, PZRP, PPNW oraz PPSS, jak również ankietowano wszystkie zarządy zlewni. Ww. dokumenty zostały opracowane w 2020 oraz 2021 r. i zawierają listy potrzeb inwestycyjnych, które były rozpoznawane przez szereg jednostek oraz instytucji poprzez prowadzenie szczegółowych, wielomiesięcznych analiz projektowych, modelowych oraz ankietowych. Uzupełnienie przedmiotowych zestawień informacjami pozyskanymi z ZZ pozwoliło na ich skompletowanie zgodnie z aktualnym stanem.

Zestawienie potrzeb inwestycyjnych przedstawiono w Tabeli 9 (ze względu na objętość załączona do opracowania w osobnym pliku), natomiast lokalizację na poniższym rysunku.



Rysunek 12. Lokalizacja planowanych działań na terenie powiatu – działania zgłoszone i poddane analizie



Z prowadzonych powszechnie prac badawczych wynika, że pod względem uzyskiwanych efektów w zakresie zwiększania retencji glebowej i pod względem ekonomicznym, najbardziej efektywne są działania nietechniczne (niezwiązane z realizacją kosztownych inwestycji technicznych) przywracające retencję naturalną. Do tej kategorii działań należą:

- zwiększanie stopnia lesistości terenu, np. poprzez zmianę sposobu zagospodarowania gruntów ornych na obszary zalesione, np. w zakresie przekształcania obszarów słabszych gleb;
- przekształcenie gruntów ornych w trwałe użytki zielone;
- odtwarzanie naturalnego stanu wód powierzchniowych, przywracanie naturalnego stanu i ochrona mokradł;
- pozostawienie naturalnych zagłębień terenu;
- zmiana gospodarowania na gruntach rolnych poprzez przyjęcie wzrostu stosowania zabiegów uprawowych poprzecznych na stokach;
- stosowanie uprawy wstępowej wzdłuż obrysów;

- stosowanie uprawy konserwującej/ uprawy zerowej dla ochrony gleb przed przesuszaniem;
- właściwy dobór roślin do uprawy- gatunki i odmiany najbardziej dostosowane do lokalnych warunków;
- przestrzeganie zasad prawidłowej agrotechniki;
- zakładanie i pielęgnowanie śródpolnych pasów zadrzewień i zakrzaczeń, pasów buforowych;
- ekstensywne użytkowanie obszarów cennych przyrodniczo.

Zaleca się upowszechnianie ww. praktyk dla wsparcia zaplanowanych działań, w dążeniu do poprawy stanu gospodarki wodnej w obszarach rolniczych na terenie powiatu. Powyższe jest zasadne, zwłaszcza w kontekście pogłębiających się zmian klimatu i spodziewanego zwiększenia częstości występowania zjawisk ekstremalnych, tj. susza i powódź.